

Toila valla arengukava aastateks 2024 – 2030



2024

Sisukord

Sissejuhatus.....	3
1. Toila valla arengueeldused.....	4
1.1 Territoorium ja rahvastik.....	4
1.2 Haridus ja noorsootöö.....	8
1.3 Kultuur, sport ja vaba aeg.....	12
1.3.1 Kultuur.....	12
1.3.2 Sport.....	13
1.3.3 Raamatukogud.....	13
1.3.4 Vaba aeg.....	15
1.4 Sotsiaal ja tervishoid.....	15
1.5. Majandus.....	17
1.5.1 Elukeskkond.....	17
1.5.2 Ettevõtlus ja turism.....	19
1.6 Valla juhtimine.....	20
2. Strateegia.....	22
2.1 Visioon aastaks 2030.....	22
2.2 Strateegilised eesmärgid, programmid ja meetmed.....	22
3. Arengukava rakendamine.....	25
3.1 Valla finantsvõimekus.....	25
3.2 Arengukava seire.....	25

Sissejuhatus

Toila vald moodustati 2017. aasta Eesti omavalitsuste haldusreformi käigus Toila valla, Kohtla valla ja Kohtla-Nõmme valla ühinemisel. Arengukava koostamise algatas Toila Vallavolikogu 2018. a veebruarikuus (otsus 21.02.2018 nr 27), protsessi koordineerimiseks moodustati arengukava koostamise juhtrühm, kuhu kuulusid volikogu esimees ja aseesimees, volikogu komisjonide esimehed ja vallavalitsuse liikmed. Arengukava koostamist koordineerisid valla arendusnõunik ja Cumulus Consulting OÜ konsultant.

Valla üheks eripäraks on paiknemine suuremate keskuste lähedal, omades suurt potentsiaali nii külastuskui elukeskkonnana. Valla territooriumile jäävad mitmed maakonna ja Eesti mõistes olulised külastuskeskused – Toilas Oru park koos sadama- ja rannaalaga, Valastel Eesti kõrgeim juga, Ontikal ja Sakas mõisad ning Kohtla-Nõmmel Eesti Kaevandusmuuseum. Jõhvi- ja Kohtla-Järve linnapiirkonna kontekstis on Toila vald väärtustatud elukeskkond, mille peamised elamupiirkonnad asuvad looduskaunites kohtades. 30 km merepiiri katab valdavas osas Eesti kõrgeim pankrannik.

Valla pindala on 266 km² ning elanike arv 01.01.2024 seisuga väikseim Ida-Viru maakonnas 4513 (3,4% kogu maakonna elanikest), olles Eesti 79 omavalitsusest rahvaarvu suuruselt 69. kohal. Vallas on 27 küla, 1 alev (Kohla-Nõmme) ja 2 alevikku (Toila, Voka). Valla territooriumi sisse jäävad kaks lahusosa – Kohtla-Järve linnale kuuluvat haldusüksust Kukruse ja Oru.

Arengukava on dokument, kus määratletakse omavalitsusüksuse peamised arengusuunad kuni aastani 2030. Arengukava põhidokument koosneb kolmest osast. Esimeses osas on kajastatud Toila valla arengueeldused, sh hariduse- ja noorsootöö, kultuuri, spordi ja vaba aja, turismi ja ettevõtluse, sotsiaal ja tervishoid ning valla juhtimine valdkondade peamiseid kitsaskohti ning arengueelduseid. Teises osas on välja toodud valla arengustrateegia – visioon, eesmärgid, meetmed ja tegevused. Kolmandas peatükiks on arengukava rakendamine, kus käsitletakse arengukava seiret ning seoseid eelarvestrateegiaga. Arengukava lisas 2 on välja toodud investeeringute kava, mis on aluseks eelarvestrateegiale.

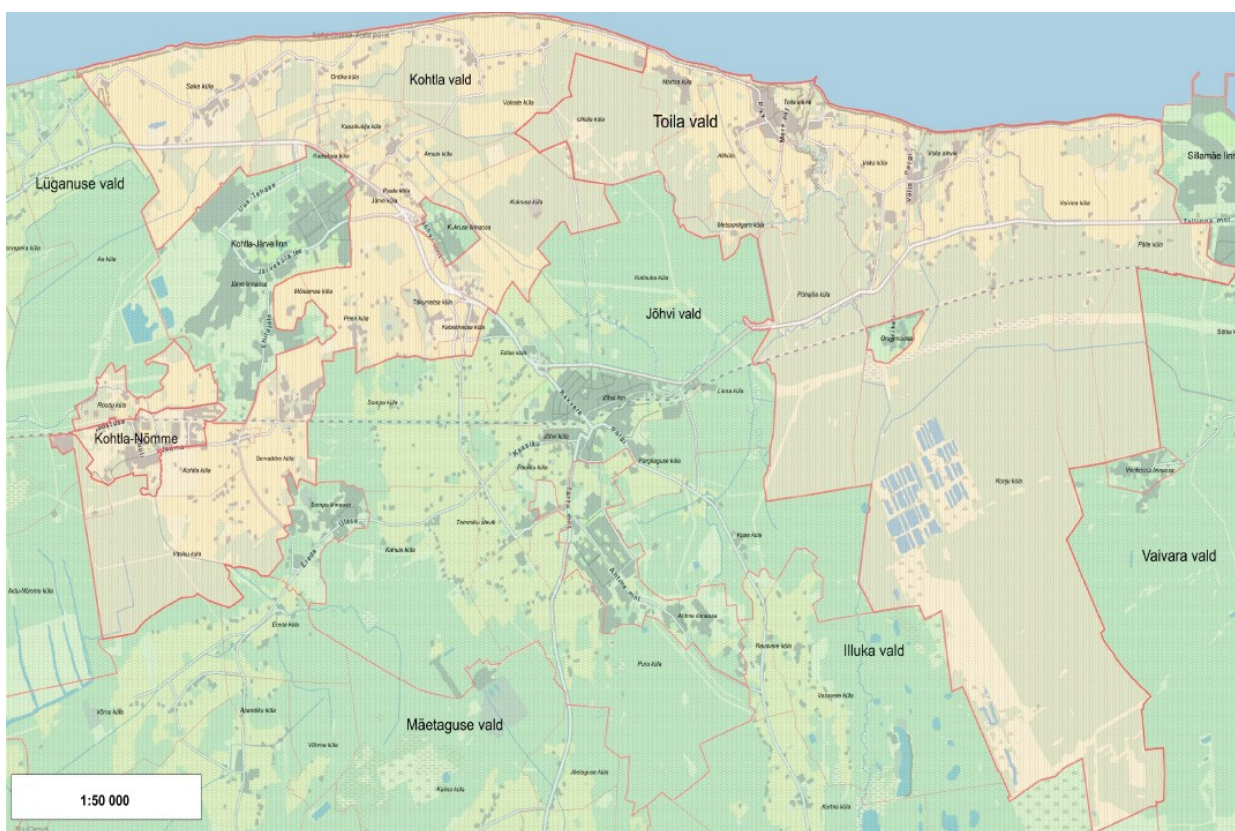
Toila valla arengukava koostamisel on lähtunud endiste Toila, Kohtla ja Kohtla-Nõmme arengukavade prioriteetidega, kolme valla ühinemislepingus seatud eesmärkidega ning olulise sisendi on andnud ka avalikud arengukava seminarid ja valdkondlikud kohtumised. Laiema huvigrupi kaasamine toimus perioodil juuli – august 2023 ning peale seda perioodiliste tagasisideküsitlustega veebi teel.

1. Toila valla arengueeldused

1.1 Territoorium ja rahvastik

Toila vald paikneb Ida-Viru maakonna keskregioonis, naabriteks on idaosas Sillamäe ja Narva-Jõesuu linn, lõunas Jõhvi ja Alutaguse vald ning läänes Kohtla-Järve linn ja Lüganduse vald. Põhjaosast piirneb vald Soome lahega. Valla pindala on ligikaudu 266 km² ning [asustustihedus 17,7 elanikku km² kohta](#).

Tähtsamatest ühendusteedest läbib valda Tallinn – Narva maantee (põhimaantee nr 1) ja raudtee, peatusega Kohtla-Nõmmel. Valla elanikele tagab hea raudteeühenduse lisaks Kohtla-Nõmmel paiknevale peatusele ka Jõhvi ja Oru peatused, mis valla erinevatest osadest on hea ligipääsetavusega.



Joonis 1. Toila valla kaart

Toila vallas elab 01.01.2024 rahvastikuregistri andmetel kokku 4 513 inimest. Valla administratiivseks keskuseks on Toila alevik, mis on elanike arvu poolest ka valla suurim asula – 823 elanikku. Järgnevad Kohtla-Nõmme alev 815 ja Voka alevik 698 elanikuga. Valla teenuskeskused on avatud Kohtla-Nõmmel ja Järve külas. Vallas on 27 küla – rahvaarvult suurim on Järve küla (525), järgnevad Pühajõe küla (193), Konju küla (157), Valaste (124), Kohtla-Uueküla (119), Saka küla (117) ja Voka küla (107). Ülejäänud 21 küla rahvaarv jääb alla 100 elaniku.

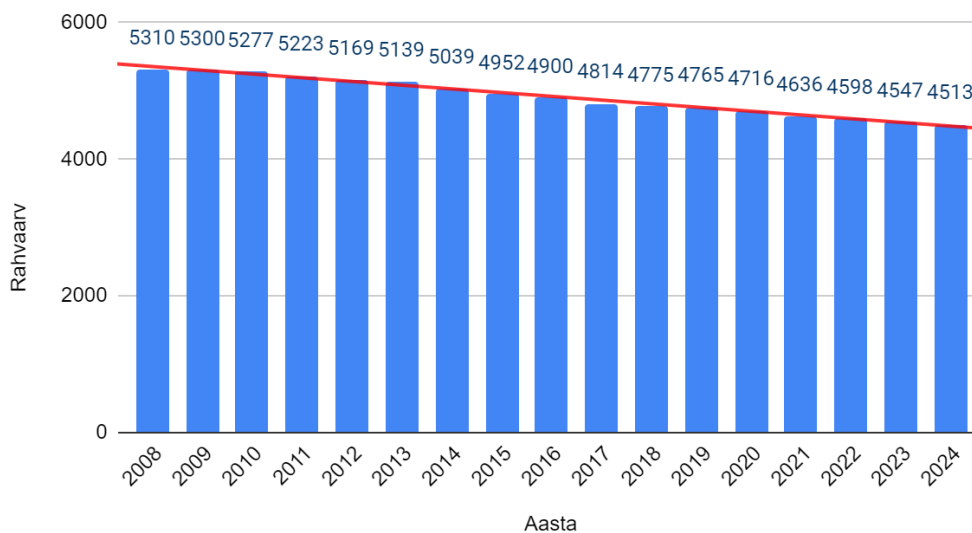
Ida-Viru maakonnaplaneering 2030+ järgi on Toila valla peamisteks keskusteks Jõhvi vald ja Kohtla-Järve linn. Lisaks on vallas Toila ja Voka alevikust moodustuv kohaliku tasandi kaksikeskus ja nn lähikeskus Kohtla-Nõmme alev. Keskuste tasandite rollid on kirjeldatud järgnevalt:

- Maakondlik keskus – linn, kuhu on koondunud töökohad ja haridusasutused, regionaalsed avaliku sektori pakutavad teenused ja mitmekülgsed erasektori pakutavad teenused. See on keskus, kuhu inimesed igapäevaselt, eelkõige töö- ja haridusalaselt, liiguvad.
- Kohalik keskus – keskus, mis pakub kodukoha lähedal esmavajalikke teenuseid. See on keskus, mis võib, kuid ei pruugi olla ka oluliseks kohaliku tasandi töökohtade pakkujaks.
- Lähikeskus – keskus, mis pakub kohaliku keskusega võrreldes suhteliselt väiksemat hulka teenuseid, kuid mille roll on oluline üksikute kodulähedaste teenuste pakkumisel.

Teenuste tarbimist ja töötamist maakondlikes keskustes toetavad nii suhteliselt lühikesed vahemaad kui ka transpordiühendused. Kodu lähedalt on võimalik saada enamus teenuseid – haridus, huviharidus, sotsiaalteenused, perearst ja erasektori pakutavad teenused (kaubandus jms).

Toila vallas elas rahvastikuregistri andmetel 2024. aasta alguse seisuga 4513 inimest, maakonna elanike arv kokku oli 130362. Viimasel viieteistkümnel aastal on elanike arv vallas vähenenud ligi 722 elaniku võrra. Vähenemise tempo on olnud kiirem eelkõige peale 2011 aastat (joonis 2).

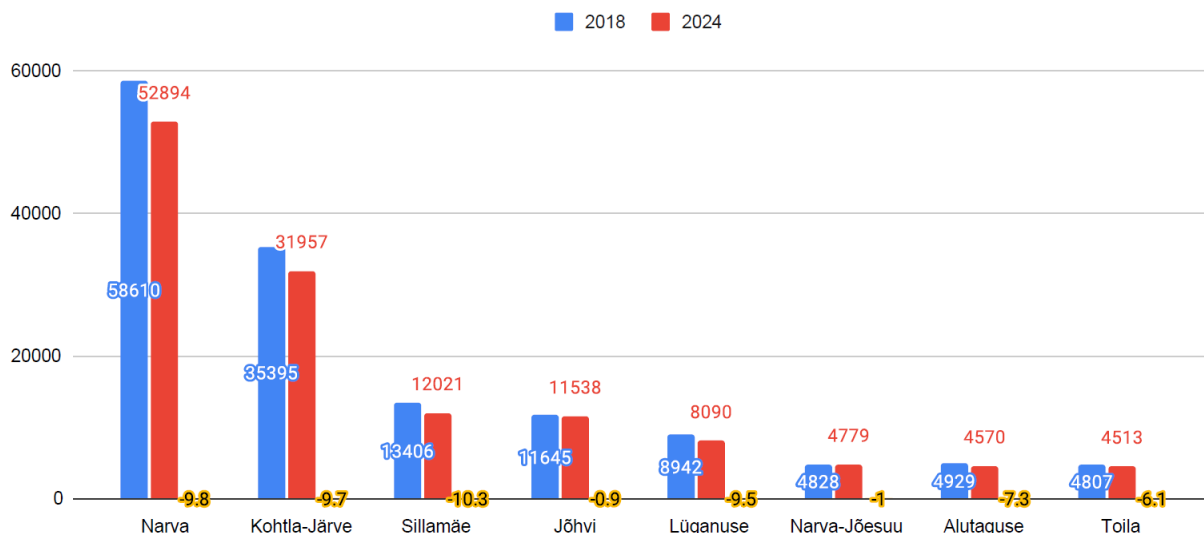
Rahvaarvu muutus Toila vallas 2008-2023



Joonis 2. Rahvaarv Toila vallas 2008 – 2023 (Rahvastikuregister)

Kui maakonna omavalitsustes vähenes elanike arv keskmiselt 6,8%, siis Toila vallas vähenes võrdlusperioodil 2018-2024 elanike arv 46,1%. Kõige stabiilsema elanike arvuga on võrdlusperioodil Narva-Jõesuu linn ja Jõhvi vald, kus registreeritud elanike arv on suhteliselt vähem kahanenud (joonis 3). Kui 2017. aastal toimunud haldusreformi järel oli maakonna väiksem omavalitsus elanike arvu poolest Narva-Jõesuu, siis 2023. aasta alguseks oli seda Toila vald.

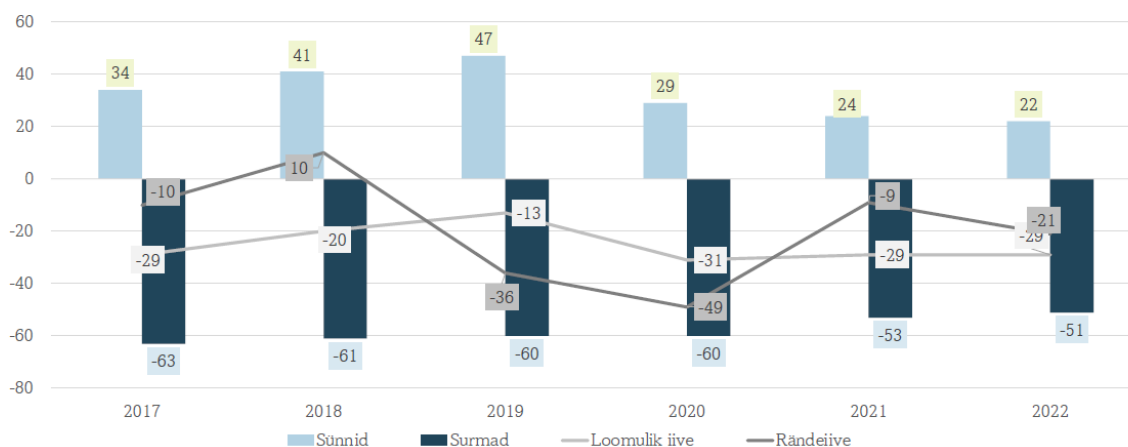
Rahvaarv ja rahvaarvu muutus maakonna omavalitsustes 2018-2024



Joonis 3. Rahvaarv ja rahvaarvu muutus maakonna omavalitsustes 2018-2024 (Rahvastikuregister)

Loomulik- ja rändeiive on Toila vallas olnud negatiivne (joonis 4). Perioodil 2017 – 2022 on aastas keskmiselt sündinud 33 last ja surnud 58 inimest ehk loomuliku iibe tulemusena on rahvaarv vähenenud umbes 25 elaniku võrra aastas. Rändeiibe tulemusel on aastakeskmiselt lahkunud umbes 19 elanikku. Kui 2018. oli rändesaldo 10 inimese võrra plussis, siis suurim väljaränne on toimunud kohe pärast seda – 2019. ja 2020. aastal, kui aastane lahkujate hulk oli vastavalt 36 ja 49 inimest.

Loomulik ja rändeiive vallas

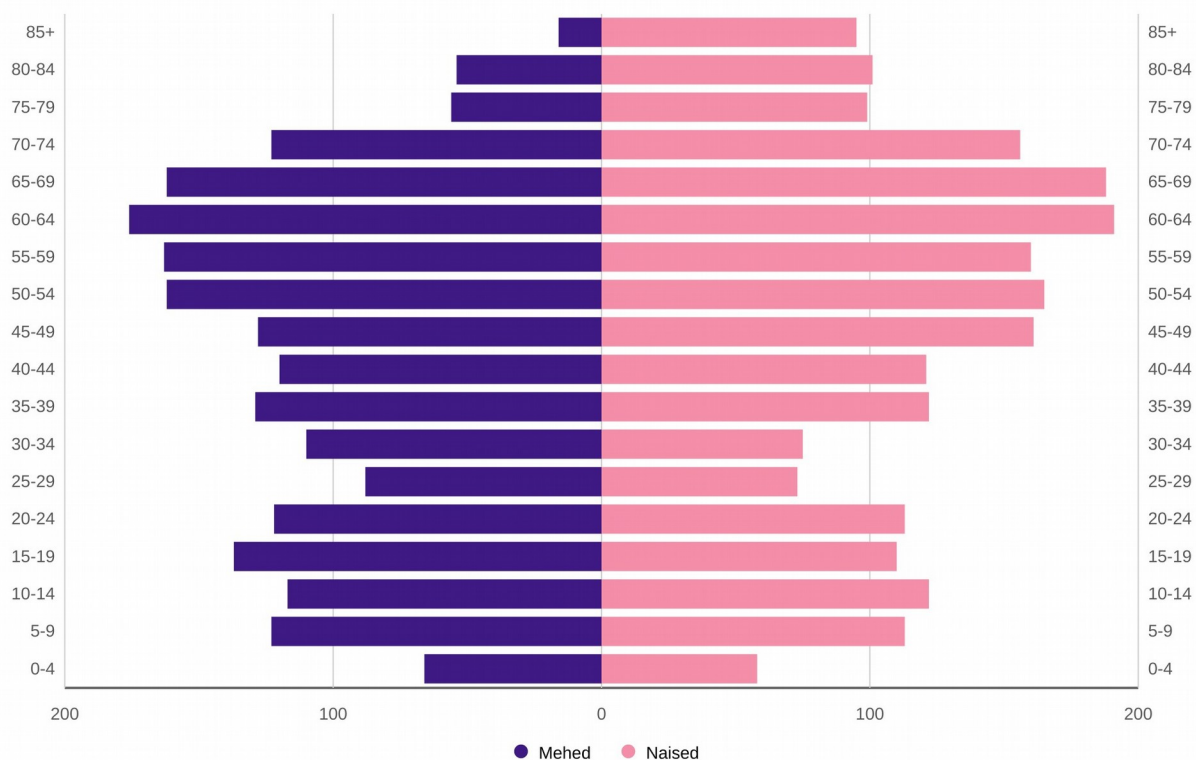


Joonis 4. Loomulik- ja rändeiive aastatel 2017 – 2022 (Rahvastikuregister)

Rahvastiku soo-vanusjaotus Toila vallas viieaastaste vanuserühmade lõikes on välja toodud joonisel 5. Elanikkonna vanusstruktuur on raskuskeskmega vanemates vanuserühmades (alates 40-69 eluaastast).

Tegemist on vananeva rahvastikuga, kus eakate arvukus jätkab nii suhtes muudesse vanuserühmadesse kui ka absoluutväärtuses kiiret kasvu.

Rahvastiku soo ja vanuskoosseis | Toila vald, 2024



Joonis 5. Rahvastiku soo-vanusjaotus Toila vallas seisuga 01.01.2024 (Statistikaamet)

Laste põlvkonnad on väiksemad kui vanemate põlvkonnad ja tulevikus sündide arv langeb. Seega väheneb ka noorema vanusegrupi arvukusest otseses sõltuvuses olev nõudlus alushariduse ja üldhariduse teenuse järele – **vajadus nii lasteaia- kui ka koolikohtade arvu osas perspektiivis kahaneb**. Tööealise elanikkonna suuremad vanuserühmad (55-64 eluaastat) on umbes 35% arvukamad tööturule sisenevatest vanuserühmadest (10-19 eluaastat), mis toob kaasa maksumaksjate arvu vähenemise. Kasvab sotsiaalteenuseid vajavate eakate arvukus ja nende osatähtsus rahvastikust.

Valdkonna arengueeldused

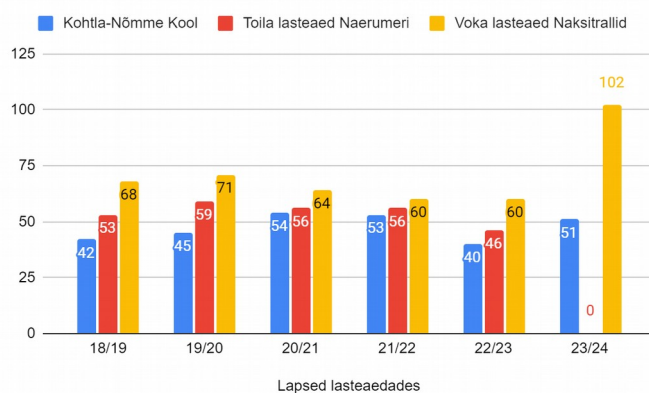
- Valla territooriumil paiknevate Kohtla-Järve lahusosade (Oru ja Kukruse linnaosa) liitmine Toila vallaga;
- Ühinemisläbirääkimised Jõhvi vallaga;
- Uue üldplaneeringu koostamine, mis kaardistab võimalikud uued perspektiivsed elamualad ning omavalitsuse aktiivsem sekkumine uute elamualade kavandamisel ja vajaliku infrastruktuuri väljaehitamisel;

- Kasutusest välja langenuid korterelamute lammutamine, misjärel oleks võimalik heakorrastatud maa-ala võtta elamuehituseks taas kasutusse, andes seeläbi võimaluse uute inimeste elama asumiseks. Kolemajade vähendamine avalikus ruumis parandab üldist elukeskkonda;
- Elukeskkonna jätkuv heakorrastamine ning avalike teenuste hea kättesaadavuse tagamine, mis loob eeldused uute inimeste valda elamaasumiseks.

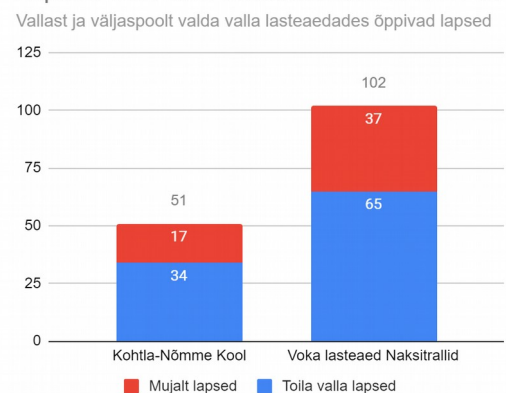
1.2 Haridus ja noorsootöö

Toila vallas tegutsevad koolieelsed munitsipaallasteasutused Kohtla-Nõmme alevis ja Voka alevikus. Kokku käivad munitsipaallasteaedades (2023/24) 153 last – Kohtla-Nõmmel 51, Vokas 102. Voka lasteaias laste arv suurenes 2023. aasta oktoobris tegevuse lõpetanud Toila eralasteaias Naerumeri käinud laste arvelt.

Lasteaias käivate laste arv 2018/19–2023/24 õa



Lapsed Toila valla lasteaedades 2023/24 õa



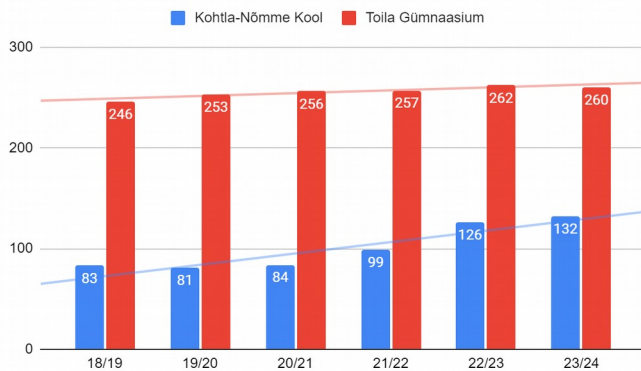
Joonis 6. Lasteaias käivate laste arv 2018/19 – 2023/24 õa, sh vallast ja väljaspoolt õppivad lapsed

Teistes, peamiselt naaberomavalitsuste lasteaedades käib suurusjärgus 77 last. Seda ennekõike põhjusel, et endise Kohtla valla regionaalse eripäeva (Kohtla-Järve linna lähedus) tõttu ei asunud seal ühtegi lasteaeda ning lasteaiateenust osteti täies mahus sisse.

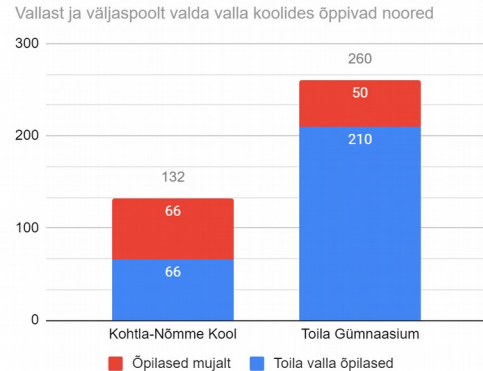
Valla üldhariduskoolideks on Toila Gümnaasium ja Kohtla-Nõmme Kool (haldab muu hulgas lasteaeda), kus 2023/24 õppeaastal õppis kokku 392 noort – Kohtla-Nõmme Koolis 132 ja Toila Gümnaasiumis 260. Sarnaselt lasteaiateenusele ei olnud endise Kohtla valla piirkonnas ratsionaalne kooli pidamine, mistõttu tasus vald mujal koolis käivate laste õpikulud. Kokku õpib väljaspool Toila valda suurusjärgus 196 õpilast, kelle õpikulud teistele omavalitsustele tasutakse Toila valla eelarvest (riigikoolide osas omavalitsuste vahel arveldamist ei toimu). Siinkohal on võtmeroll transpordiküsimuste lahendamise kohtadel, kus seni on olnud kooli valikul määravaks kriteeriumiks selle lähedus.

Kui võrdlusperioodil 2018/19 kuni 2020/21 oli koolis käivate laste arv Kohtla-Nõmmel suurusjärgus 81-84 õpilast, siis alates 2021/22 õppeaastast on see iga-aastaselt kasvanud – olulise hüppe teinud 2022/23 õppeaastal, kus õpilaste arv on kasvanud võrreldes 2020/21 õppeaastaga 42 õppuri võrra. Toilas on õpilaste arv olnud viimase 10 aasta võrdluses püsunud väikeses kasvutrendis. Kasvutrendi põhjuseks on peamiselt teistest omavalitsustest Toila valla koolidesse õppima asumine.

Õpilaste arv koolides 2018/19-2023/24 õa



Õpilasted Toila valla koolides 2023/2024 õa



Joonis 7. Õpilaste arv Toila valla koolides õppeaastal 18/19 – 23/24, sh vallast ja väljaspoolt valda õppivad noored

Noortekeskused asuvad Voka alevikus, Järve külas ja Kohtla-Nõmme alevis. Noortekeskuste tegevus on koondatud Toila vallavalitsuse hallatava asutuse Toila valla Spordi- ja Kultuurikeskus alla, mis tagab ühtse koordineerimise ja valdkonna arendamise.

Toila valla haridusvaldkondlike arenguid kajastab täpsemalt Toila valla [haridusvaldkonna arengukava aastani 2035](#). Toila valla õpilaste õpirännet kajastab põhjalikumalt [haridusvaldkonna arengukava taustaanalüüs](#).

Valdkonna arengueeldused

- Valla haridusasutustes täiendava rõhu pööramine keeleõppe arendamisele, sh süvaõppele. Valla koolides õpetatakse vähemalt kolme võõrkeelt. Võimalusel ja huvi olemasolul laiendada keeleõpet täiskasvanutele (elukesknev õpe);
- Koolide õpikeskkondade kaasajastamine (loodusainete labor, avatud ja multifunktsionaalsed õpperuumid) võimaldaks senisest enam kasutusele võtta kaasaegsemaid õpimeetodikaid, mis läbi tõsta huvi õppetöö vastu ning suurendada vallas antava hariduse kvaliteeti. Olulisel kohal haridustehnoloogide kaasamine jaotatuna Toila valla haridusasutuste vahel;
- Koolitranspordi lahendamine selliselt, et kõikidel vallas elavatel noortel oleks võimalus ning alternatiiv saada kooliharidus valla koolist (Toilast või Kohtla-Nõmmelt). Puudutab ennekõike endise Kohtla valla külasid, kelle peamiseks tõmbekeskuseks on Kohtla-Järve ja seal paiknevad haridusasutused ning kelle valikud on transpordiühenduste puudumise tõttu piiratud;
- Igale valla lapsele kvaliteetse ja lasteaiakoha jätkuv tagamine;
- Kvaliteetse hariduse andmine valla koolides. Vallast saadav haridus avab uksed nii edasiõppimiseks, töötamiseks kui maailma avastamiseks;
- Lasteiaiaõpetajate valla sisene vahetus tutvumaks teiste valla lasteaegade õppe- ja töökorraldusega, ühtlustades alushariduse kvaliteeti ja kooliminejate ettevalmistust;
- Innovaatiliselt arendatav noorsootöö – noortevolikogu vallavolikogu töösse kaasamine, sh kaasamine valla oluliste küsimuste lahendamisele, rahvusvahelistumine, mitmekesine ja oma

kaasava eelarvega. Noorsootöö sisu ja vajaduste parem ja täpsem lahtimõtestamine valla tasandil ning noorte initsiatiivi toetamine ja kaasamine otsustusprotsessidesse;

- Panustamine huvihariduse paindlikkusele ja mitmekülgsusele ning pakkuda selle baasilt muu hulgas väljundit elukestvaks õppeks.
- Huvihariduse laiapõhjalisus ning võimaluste leidmine täiskasvanuõppe pakkumiseks valla elanikele;
- Tugispetsialistide olemasolu valla koolides ja lasteaedades;
- Füüsilise puudega noortele tagada parem ligipääs põhi- ja gümnaasiumiharidusele, sh koolikeskkonna kohandamine vastavalt universaalse disaini põhimõtetele;
- Haridus- ja noortevaldkonnas rakendatakse individuaalset lähenemist, mis sisaldab nii formaalset kui ka mitteformaalset õpet. Igale lapsele ja noorele on tagatud igakülgne tugi – andekaid „kiirendatakse“ ja abivajajaid aidatakse järele;
- Vajalik info liigub osapoolte vahel tõrgeteta (lapse ja noorega ühest astmest ning asutuste vahel kaasa);
- Haridus- ja noortevaldkonna osapooled on teadlikud viimastest uuendustest ja rakendavad neid parimal võimalikul moel. Õppimise ja õpetamise mudelid tagavad tulevikutöö universaalsete oskuste ning väärtushinnangute kujunemise, võimaldades õppijatel kiirelt muutuvast maailmast konkurentsivõimelisena püsida.
- Toila valla haridusasutused kuuluvad Liikuma kutsuva Kooli võrgustikesse;
- Haridusasutuste ja kohalike ettevõtete kaasamine õppetöö efektiivsemaks sidustamiseks reaalse eluga;
- Lapsevanemate suurem kaasamine õppetöösse, sh lapsevanema toetamine teadliku lapsevanema kujunemisel;
- Haridusasutuste pindade optimaalne kasutamine. Haridusasutuste ruumidele kasutuse leidmine õhtupoolisel ajal (nt täiskasvanute ringitegevus, vabaharidus jne). Võimalusel kasutada õppetöö välisel ajal haridusasutuste ruume valla huviringide tegevuseks;
- Uute õpetajate tulekuks kaasaegsete eluruumide rajamine valla suurematesse asulatesse;
- Haridusvõrk vastab valla elanikkonna suurusele ja paiknemisele, olles omavalitsusele rahaliselt jõukohane.

1.3 Kultuur, sport ja vaba aeg

1.3.1 Kultuur

Koordineeritud kultuuritegevus toimub vallas läbi Toila valla Spordi- ja Kultuurikeskuse, kellel on kande roll enamike kultuurisündmuste korraldamisel. Keskuse hallata on ka kõik valla kultuuriobjektid, sh seltsi- ja rahvamajad, laululavad. Suuremateks kultuuriobjektideks on Kohtla-Nõmme Rahvamaja, Voka Rahvamaja, Saka Rahvamaja, Toila Seltsimaja. Suuremad laululavad asuvad Kohtla-Nõmme alevis ja

Toila alevikus Oru pargis. Valla tõmbekeskuseks olevas Jõhvi vallas asub Eesti Kontsert Jõhvi Kontserdimaja, mis on hea ligipääsetavusega erinevatest valla osadest ning kus korraldatavatest kultuuriüritustest võtab osa suur hulk vallaelanike.

Vallas toimub palju kultuuriüritusi ning lisaks valla enda poolt koordineeritud tegevusele on erinevate ürituste korraldajateks ka valla mittetulundusühingud (jaanipäevad jms) jt eraettevõtjad (kontserttuuride korraldajatenä). Populaarsust on kasvatamas välirikino näitamine valla erinevates piirkondades, kus lisaks kohalikele elanikele külastab kino ka suur hulk naaberomavalitsustes elavad inimesed.

Suurimaks traditsiooniks on Oru pargis korraldatav Oru pargi Promenaad, mis on valla tähtsündmus ning millest võtavad osa inimesed üle Eesti.

Valdkonna arengueeldused

- Eesti Kaevandusmuuseumi kui heakorrastatud keskkonna aktiivsem kasutamine valla kultuuriürituste läbiviimisel, muutudes kogukonna kooskõimise keskuseks;
- Kui täna kasutab valla poolt loodavat kultuuri ca 10% kogukonnast, siis oluliseks arengueelduseks on kultuuri tarbijaskonna suurendamine ning võimaluste leidmine nende kogukondlikult passiivsemate inimeste kaasamiseks;
- Erinevate valdkondade tunnustamisürituste korraldamine tänamaks tänaseid tublisid ning aktiveerides järgmisi;
- Kinokultuuri arendamine, sh välirikino võimaluste arendamine ülevallaliselt;
- Kultuuri- ja kogukonnamajade kaasajastamine, sh energiatõhususe suurendamine;
- Pärandkultuuri ja looduse lõimimine – vallas on omavahel seotud nii ajaloo ja kultuuripärandi kui ka looduse hoidmine ja väärtustamine;
- Ühistranspordi korraldusse ettepanekute tegemine selliselt, et õhtusel ajal oleks maakonnakeskusest Jõhvist tagatud transpordiühendus, millega oleks võimalik peale kontserti või teatrietendust koju tagasi saada.

1.3.2 Sport

Toila Vallavalitsuse hallatava asutusena on registreeritud Toila valla Spordi- ja Kultuurikeskus, kes tegeleb valla spordi- ja kultuuriobjektide haldamise ning sportimisvõimaluste arendamise ja laiendamisega.

Peamise tegevusbaasina on kasutusel Voka Spordihoone, kuid asutuse hallata on kõik valla territooriumil paiknevad spordirajatised – skatepargid, jõudluslinnakud, tennise- ja volleväljakud, tervise- ja suusarajad jms. Sporditegevuse eest koolides ja lasteaedades vastutavad koolid ja lasteaiaid ise. Toila Gümnaasiumi ja Kohtla-Nõmme Kooli juures on rajatud kaasaegne koolistaadion.

Valdkonna arengueeldused

- Olemasolevate spordiobjektide kaasajastamine ja kasutusaktiivsuse suurendamine. Voka staadioni puhul tuleb keskenduda valgustuse ja tribüünide väljaehitamisele;
- Arendada spordiobjektide ristkasutamist eesmärgiga tagada ressursside ühtlasem hõivatus;
- Toetada nii spordiklubide tegevust kui rahvaspordi arendamist, sh rahvaspordiürituste korraldamist;
- Noorte ja täiskasvanute purjetamise jätkuv arendamine Toila sadamas, suurendamaks purjetamise kui spordiala osatähtsust ning pakkudes võimalusi tegevustes osalemiseks ka valla keskusest kaugemate asulate elanikele;
- Väiksematel kogukonna-, külaplatsidele rahvaspordi harrastamiseks vajaliku inventari hankimine/võimaldamine (nr jalgpallivärvad jms);
- Avalike suusaradade rajamine valla erinevates piirkondades;
- Kolmanda sektori kaasamine noortele huviharidusvõimaluste loomiseks;
- Erinevate valla poolt pakutavate ja avalike sportimisvõimaluste parem kirjeldamine ja info levitamine suurendamaks spordiobjektide kasutust;
- Koostöös SA Eesti Terviseradadega jätkata vallas asuvate terviseradade märgistamist;
- Voka spordihoone kaasajastamine ja energiatõhususe suurendamine.

1.3.3 Raamatukogud

Toila Vallaraamatukogu moodustati Toila Vallavolikogu 28. novembri 2018.a. otsusega nr 56. Selle alusel korraldati alates 1. jaanuarist 2019.a. ümber seni Toila vallas eraldi tegutsenud nelja raamatukogu töö ja endine Toila Raamatukogu nimetati ümber Toila Vallaraamatukoguks, teised raamatukogud jäid haruraamatukogudeks.

Vallaraamatukogu on Toila valla keskraamatukogu, mis asub Toila alevikus. Harukogud asuvad Vokas, Kohtla-Nõmmel ja Sakal. Toila Vallaraamatukogu teeniduspiirkonnaks on Toila valla haldusterritoorium, mis omakorda on jagatud raamatukogude teeniduspiirkondadeks.

Raamatukogu põhiülesanne on lugejale vajalike teavikute kogumine, hoidmine, kättesaadavaks tegemine ja avalike andmepankade kasutamise võimaldamine. Toila Vallaraamatukogu ülesanne on täita infotarbijate erinevaid vajadusi, toetada elukestvat õppimist ja enesetäiendamist, olla kultuuriline ja sotsiaalne keskkond Toila valla elanikele ja külalistele.

Toila valla raamatukogude eripära on see, et ühelgi neist ei ole päris oma maja. Toila Raamatukogu asub ühes hoones Toila Vallavalitsusega, Voka Raamatukogu asub endises Voka olmehoones. Kohtla-Nõmme Raamatukogu asub ühes hoones Kohtla-Nõmme Kooli ja lasteaiaga ning Saka Raamatukogu asub Saka Rahvamajas. Ruumide olemasolu kõrvuti teiste funktsioonidega on kuluefektiivsuse mõistes küll kasulik, kuid arenguvõimalusi ruumide laiendamiseks ja raamatukogude kaasajastamiseks ei ole.

Valdkonna arengueeldused

- Et raamatukogud saaksid olla innovaatilised, avatud, kasutajasõbralikud, ratsionaalse teeninduskorraldusega õpi-, töö- ja suhtluskeskkond, tuleb:
 - senisest enam koordineerida haruraamatukogude tööd;
 - tugevdada raamatukogude koostööd nii kohalikul, maakondlikul kui riiklikul tasandil;
 - paigaldada laenutuskapid kõikide raamatukogude juurde;
 - põhitegevuse rahastamine peab jätkuma senisel kujul – riik koos kohaliku omavalitsusega. Lisaks investeringute ja ürituste rahastamine erinevatest fondidest/projektidest.
- Et raamatukogu saaks toimida kui kasulik ja meeldiv ajaveetmise koht, kui elukestva õppimise koht ja kogukonna süda, kui aktiivne suhtlemiskeskus, kodukandi kultuuripärandi ja traditsioonide säilitaja, tuleb:
 - Toila alevikku rajada raamatukogule eraldi hoone (kolida välja vallavalitsuse keldrikorruselt), mis annaks suuremad võimalused toimida kui huvi- ja kogukonnakeskus, samuti kui ka kaugtöökeskus väljaarendatud kabinet-töökohtade näol;
 - sujuvamaks koostööks kooliga laiendada ja ühendada Kohtla-Nõmme raamatukogu kooli raamatukoguga;
 - parandada ja täiustada raamatukogude varustatust tänapäevaste infovahenditega, mis võimaldavad pakkuda erinevaid lisateenuseid ja luua lisaväärtust;
 - Voka raamatukogu kaasajastamine paralleelselt Voka Rahvamaja muutmisega kogukonnajaks.

1.3.4 Vaba aeg

Toila vallas on aktiivne kogukond, kes on koondunud erinevatesse külaseltsidesse jt valdkondlikesse mittetulundusühendustesse ning panustavad aktiivselt erinevatesse vaba aja tegevustesse.

Toila vallavolikogu on vastu võtnud mittetulundusühendustele antava tegevustoetuse korra, mille alusel toetatakse vallas tegutsevaid ja elanikele tegevusvõimalusi pakkuvaid mittetulundusühinguid. Tegevustoetus jaguneb klassikaliseks tegevuste toetuseks, ürituste korraldamise toetuseks ning erinevate projektide omafinantseeringu katmise toetamiseks. Viimane on oluline võimendamaks ühenduste aktiivsust ja suutlikkust oma tegevusi rahastada läbi Euroopa Liidu fondide.

Valdkonna arengueeldused

- Kogukonna aktiveerimine ja asumiseltside asutamise ning tegevuse toetamine võimaldamaks kogukonna enamat kaasamist. Ühistevõimenduse arendamise läbi parema kogukonnatunde tekkimine;
- Asumiseltside jt erinevates valdkondades toimetavate mittetulundusühingute tegevuste põhjalikum kirjeldamine ning seeläbi rohkemate inimeste kaasamine ühistevõimendustesse. Info levitamine läbi Toila valla veebilehe;

- Toetada kogukondade algatusi, mis ilmestavad ja rikastavad avalikku ruumi ja elukeskkonda (nt Õitepargi rajamine Toilas, Kivihiiu rajamine Kohtla-Nõmmel jne);
- Koostöös asumiseltsiga Kohtla-Uueküla Selts MTÜ-ga Savi tn piirkonda külaplatsi rajamine koos spordi- ja mänguväljakuga, mis elavdaks kogukonna kultuurilist ja sportlikku kooskäämist.

1.4 Sotsiaal ja tervishoid

Toila Vallavalitsus pakub abivajajatele tuge valla erinevates piirkondades, kus elanike küsimustega tegelevad sotsiaaltööspsialistid ja koduhooldustöötajad, sh lasteheaoluspetsialist. Vananeva (ja kahaneva) rahvastikuga on aasta-aastalt suurenenud abivajajate arv.

Valla eelarvest makstavaid sotsiaaltoetusi ja teenuseid saavad taotleda valla elanikud, kes ise või kelle pereliikmed on toimetulekuraskustes. Sotsiaaltööspsialistid töötavad juhtumikorraldusliku meetodika alusel ning kel on olemas informatsioon ja ülevaade ka teistest avalikest teenustest, mis saavad toetada toimetulekut ja asutustest, kus osutatakse erinevaid sotsiaalteenuseid.

Positiivse tagasiside on saanud koduteenused, kus teenuseid osutatakse kodustes tingimustes aitamaks isikul harjumuspärasel keskkonnas toime tulla. Koduteenuste tarbijate hulk on ajas kasvav.

Perearstide vastuvõtt toimub Toila alevikus ja Kohtla-Nõmmel alevis. Lähimad haiglad ja tervishoiuasutused asuvad Jõhvis ja Kohtla-Järve linnas, sh linnaosades, mis on hea ligipääsetavusega ka ühistranspordi kasutajatele.

Valdkonna arengueeldused

- Külaseltside jt aktiivsete kogukonnaliikmete aktiivne kaasamine abivajajate leidmisel, kuna info võimalikest abivajajatest on puudulik inimeste alalhoidlikkuse tõttu;
- Eakate päevakeskuse teenuse arendamine valla erinevates piirkondades ning “Eakate päevahoid” teenuse vajaduse kaardistamine;
- Erivajadusega inimeste kodude kohandamise toetamine;
- Sotsiaalteenuste kaardistamine kontekstis, milliseid teenuseid on võimalik delegeerida sotsiaalvaldkonnas tegutsevatele mittetulundusühingutele ning võimalusel nende teenuste osutamine valla jätkuval finantseerimisel üle anda;
- Transporditeenuse tagamine eakatele ja funktsioonihäiretega inimestele, mis täna on osaliselt kaetud koduteenusega, kuid kus tuleks leida koostöökohti erasektoriga (nt avalik taksojuht vms);
- Koostöös teiste omavalitsustega lastekoduteenuse üleminek perepõhisele hooldusele. Asendushooldusele paigutamisel lähtuda lapse parimatest huvidest ja vajadustest, eelistada üldjuhul perepõhist asendushooldust ning oma kodumaakonda jäämist.
- Koostöös erasektoriga leida võimalusi eakate ja erivajadustega inimeste “ühiskodu” rajamiseks, kuna nõudlus kodukohalähedase teenuse järele on suur. Ühiskodus toetatud elamise teenus;
- Lastekaitse koostöö tõhustamine koolide, lasteaedade ja noortekeskustega, sh info tulemuslikum vahetamine laste ja lastekaitse vahel.

- Sihtgruppide (eakad, lastega pered, erivajadustega inimesed) kasvanud teadlikkus ja teadmised ühiskonnaelus toimetulekuks.
- Erivajadustega inimeste suurem kaasatus.
- Innovaatiliste lahenduste arendamine sotsiaalteenuste pakkumisel, nt koduhooldusteenuse pakkumisel vähemalt ühe veebirakenduse kasutusele võtmine.
- Eluruumi tagamise teenuse ja eluruumide võrgustiku korrastamine ja arendamine vastavalt eluruumi vajavate sihtgruppidele;
- Toetatud elamise võimaluste loomine, eakate üürimaja rajamine;
- Eakatele suunatud teenuste osutamise võimalused on paranenud: käivitatud on uued teenused ja tagatud on teenuste parem kättesaadavus. Eakate suurem kaasatus vallaelu korraldamisel;
- Sotsiaalvaldkonna suurem sidusus ja koostöö teiste valdkondadega sotsiaalprobleemide ennetamiseks ja lahendamiseks;
- Tööturuvaldkonna suurem sidusus ja parem koostöö teiste valdkondadega töötute probleemide lahendamisel ja tööturule tagasi aitamisel;
- 50+ vanuses meeste terviseteadlikkuse tõstmine, loomaks eeldused tervena elatud aastate ja oodatava eluea pikenemisele.

1.5. Majandus

1.5.1 Elukeskkond

Toila valla peamised keskused asuvad lähilinnalises piirkonnas ning looduskaunites paikades, pakkudes alternatiivi linnas elamisele. Teenuseid tarbitakse ja töö käiakse valdavalt suuremates keskustes – Jõhvis ja Kohtla-Järvel.

Toila valla elanike arvu poolest suurimaks asulaks on Kohtla-Nõmme alev – 01.01.2023 seisuga 936 inimest. Järgnevad Toila alevik - 853 inimest ja Voka alevik – 695 inimest. Enim suuri kortermaju asub Voka alevikus ja Järve külas. Kohtla-Nõmmel on valdavaks elamutüübiks kuni 6 korteriga majad ning eramud. Toila alevikus paiknevad peamiselt eramud. Nagu kogu Ida-Viru maakonnas, nii ka Toila vallas on probleemiks Kredex'i toetusvahendite vähene kaasamine kortermajade renoveerimiseks ja energiatõhususe suurendamiseks.

Tiheasustusaladel on vee- ja kanalisatsiooniteenused üldjuhul tagatud, kuid võrgud vajavad suures osas rekonstrueerimist. Kohtla-Nõmme alev on valdavalt veetrassidega kaetud, kuid teravat puudust tuntakse kanalisatsioonivõrgust. Toila alevikus on endiselt tänavaid, kuhu ei ole ühisvee- ja kanalisatsioonivõrk jõudnud. Vald osaleb Hajaasustuse programmis, kus riigi osalusel on võimalik rajada vee- ja kanalisatsioonisüsteemid hajaasustusega piirkondadesse (küladesse, kuhu ühisvee- ja kanalisatsioonivõrk ei ulatu). Viimasel viiel (2019-2023) aastal on toetatud eri piirkondades kokku 90 majapidamist, valla- ja riigipoolse toetusega pea 349 430 euro ulatuses.

Toila valla territooriumil pakuvad kommunaalteenuseid AS Vekonor (peamiselt Toila ja Voka piirkond) ja AS Järve Biopuhastus (peamiselt Järve küla ja Kohtla-Nõmme alev). Ülevallavaliselt toimib korraldatud jäätmevedu ning teenusepakkujad leitakse hanke teel.

Puudust tuntakse ka suuremate külakeskuste valgustamise järele, s.o. neid läbivate sõiduteede valgustamise järele. Valla suurimas asulas Kohtla-Nõmmel on tänavavalgustus suuremas osas LED-valgustuse peale üle viidud.

Vald on viimasel paaril aastal asunud likvideerima kasutuskõlbatuid hooneid ja kortermaju, peamiselt Kohtla-Nõmme alevis, kus ootab ees veel mitme kortermajaks ehitatud, kuid kasutusest välja langenud maja lammutamine. Lammutatud hoonete kinnistud heakorrastatakse ning võimalusel realiseeritakse krutidena taas elamuehituseks (eramute ehitamiseks).

Valdkonna arengueeldused

- Miljööväertusliku ala kirjeldamine, määramine ja tingimuste väljatöötamine väärtustamiseks tänaseid elamualasid, sh miljööväertuslike alade laiendamine. Kontseptsiooni koostamine asulate visuaalseks ja funktsionaalseks kujundamiseks;
- Tiheasustusaladel vee- ja kanalisatsioonitrasside rajamine ja kaasajastamine. Toila alevikus võimalusel vee- ja kanalisatsiooniteenuse ühe vee-ettevõtja alla koondamine. Hajaasustusaladel vee- ja kanalisatsioonisüsteemide rajamiseks Hajaasustuse programmi rakendamise jätkamine;
- Tänavavalgustusvõrkude rekonstrueerimine ja arendamine ning üle valla järk-järguline LED-valgustusele üleminek vähendamaks tänavate valgustamisega seotud püsikulusid;
- Asulasiseste teede rekonstrueerimine, kõvakatte alla viimine ning teehoiukava aktualiseerimine ja sihikindel järgimine;
- Korteriühistute omandis olevate parkimisalade ja ligipääsude rekonstrueerimise programmi käivitamine. Suuremas osas ei ole korteriühistud suutlikud enda omandis olevaid parkimisalasid ja ligipääsuid rekonstrueerima ning vajavad valla kaasabi sihtotstarbelise programmi näol, kus kohalik omavalitsus osaleks osaliselt tööde finantseerimisel;
- Valla suuremate asumite arhitektuursete projektide ja korterelamute renoveerimist käsitlevate tingimuste väljatöötamine;
- Korteriühistute toetamine Kredex`ist korterelamute renoveerimiseks toetuste taotlemisel läbi konsultatsiooniteenuse osalise kompenseerimise;
- Asulate sissesõitude valgustamine ja valvekaamerate paigaldamine tagamaks turvalisema elukeskkonna kõikidele valla elanikele;
- Perspektiivsete elamualade planeerimine ja kommunikatsioonidega varustamine ning mahajäätud tootmis- ja elamuhoonete lammutamine. Elamualade planeerimisel arvestada tiheasustusalade keskuste terviklikku väljaarendamist, asumikeskuste jõustamist;
- Riikliku üürimajade programmi rakendamine, et võimaldada üürikortereid noortele peredele, õpetajatele ja spetsialistidele;
- Iga-aastaste suurjäätmete kogumisaktsioonide korraldamine suuremates asulates. “Teeme Ära” aktsioonides osalevate elanike aktiivgruppide toetamine töövahendite jm tarvilikuga;

- Heakorrakonkursite läbiviimine ja elanikkonna tunnustamine, aidates sellega kaasa asulate heakorra parandamisele;
- “Kiire interneti viimine igasse kodusse” projektides aktiivne osalemine;
- Rekreatsioonialade terviklik arendamine kogu valla piires. Suuremates keskustes leida võimalus looduspõhiste ja tehnoloogiliste lahenduste (nt sadevee kasutamine) kombinatsioonis suurendada elurikkust, luua elanikkonna teadlikkust suurendavaid näidisalasid;
- Ühelaadsete visuaalsete tunnusmärkide paigaldamine asulate sissesõituteedele ja bussipeatustele, viitamaks Toila vallale kui kvaliteetsele elu- ja külastuskeskkonnale;
- Jäätmemajade, -jaamade ja -platside rajamine kohtadesse, kus see on otstarbekas ning aitab vähendada jäätmekäitlusega seotud küsimusi;
- Kergliiklusteede võrgustiku terviklik väljaarendamine ning strateegiline ühendamine (Toila-Jõhvi, Kohtla-Nõmme ja Kohtla küla ühendamine Kohtla-Järve linnaga, Saka-Toila, Voka alevik ühendamine läbi Voka küla Oru rongipeatusega, Kohtla-Järve – Ontika – Valaste; Voka – Konju, Toila ja Voka vahelise kergtee lahendamine nõ kaldapealse tee laiendamisega;
- Valla hoonetes ligipääsetavuse parandamine.

1.5.2 Ettevõtlus ja turism

Valla majanduskeskkond on suuremas jaoks orienteeritud turismisektorile, mistõttu on valla pingutused elukeskkonna arendamise kõrval suunatud külastus- ja sellest tuleneva ettevõtluskeskkonna arendamisele. Suurimad majutusteenuse pakkujad on Toila SPA ja Saka mõis, kellele lisandub suur hulk väikemajutajaid kõikides valla osades. Väljaspool majutusteenuse pakkujaid leiab toitlustusettevõtteid peamiselt Toila alevikust, samuti väiksemaid kohvikuid külastusobjektide- ja keskuste juurest.

Suurimaks looduslikuks külastusobjektiks on Oru park ja Valaste juga, mida külastab aastas hinnanguliselt paarsada tuhat inimest. Suurimaks külastuskeskuseks on Eesti Kaevandusmuuseum Kohtla-Nõmmel.

Toila vallas on äriregistri andmetel registreeritud 557 ettevõtet (sh AS, OÜ ja FIE). Voka alevikus endise Viru Rand kalatööstuse territooriumil asub valla ainus tööstuspark, kus tegutsevate ettevõtete tegevusalad varieeruvad tootmisest logistikani. Suurim tööandja tootmissektoris on Toila alevikus tegutsev kalatööstus OÜ Viru Rand. Lisaks tegutsevad valla eri piirkondades mitmed suuremad ja väiksemad ehitusettevõtted, põllumajandusettevõtted jm. Vald on eri liiki ettevõtluse arendamisele avatud.

Valdkonna arengueeldused

- Toila sadama- ja rannaala terviklik lahendamine – 1) Toila jahisadama (kuni 150 kaikohta) väljaarendamine Pühajõe suudmeala paremkaldal, 2) rannapaviljonide rajamine, pakkudes laialdasemaid teenuseid Toila külastajatele, 3) uue juurdepääsutee rajamine vähendamaks liikluskoormust Oru pargis ning 4) ranna parkimisala laiendamine lääne suunal;
- Oru pargi kergteede võrgustiku laiendamine Mere pst osas tagamaks pargi ja ranna külastajate turvalisuse;
- Vallasõbraliku ettevõtja statuudi väljatöötamine ja rakendamine;

- Ettevõtjasõbraliku keskkonna loomine (menetluskiirus, märkamine, tunnustamine);
- Valla jaoks oluliste väikeettevõtluvormide (nt pagarikoda jms) toetamine lähtuvalt EL toetusmeetmete omafinantseeringu osalise kompenseerimine vm vormi kaudu;
- Ettevõtluse arendamise tarbeks kasutusest välja langenuid (valla)vara sihtotstarbeline müük või investeerimiskohustusega sihtotstarbeliselt pikaajalisele rendile andmine;
- Põllumajanduslikust (sh loomakasvatusest) tootmisest välja langenuid hoonete või nende lammutamise järgselt tühjaks jäänud tootmismaa taaskasutusele võtmine. Selliste võimalike tootmisalade arendamine (planeeringud, kommunikatsioonid, turundus) koostöös IVIA-ga (Ida-Viru Investeeringue Agentuur);
- Olemasolevate tööstusalade kommunikatsioonide kaasajastamine (Voka Tööstuspargi tn kanalisatsiooni- ja veetrasside rekonstrueerimine, sh sademevee trassid);
- Hooajalise regulaarse laevaliikluse tekke soodustamine või olemasoleva taristu kohandamine, mis võimaldaks reisijatevedu põhjaranniku veeteedel;
- Voka tiigi aktiivsem kasutuselevõtt rekreatsioonialana, sh tiigi puhastamine ja tammi rekonstrueerimine;
- Pankranniku avamine huvilistele – Päite vaateplatvormi rajamine, heade pildistamiskohtade märgistamine ja viidastamine;
- Maakondlikes turismisektori arengut mõjutavates koostöövõrgustikes osalemine, s.o. Ida-Viru turismiklastris, Viru Filmifondis.
- Oru pargi külastuskogemuse täiendamine läbi pargiga seotud isikute skulptuuride püstitamise ja klaaspaviljoni rajamise, kus oleksid ruumid kohviku ja pargi infopunkti tarbeks ning mida kasutataks aktiivselt erinevate ürituste läbiviimiseks (sh pulmade pidamiseks);
- Võimalusel koostöös energiamüüjatega (nt Enefit Volt) elektriautode laadimiskohtade rajamine suuremate külastusobjektide juurde.

1.6 Valla juhtimine

Toila Vallavolikogu on 17-liikmeline. Toila Vallavolikogu 2. koosseisu liikmete volitused algasid 09. november 2021.

Volikogus on moodustatud 5 alalist komisjoni: revisjonikomisjon, eelarve- ja majanduskomisjon, kultuuri- ja spordikomisjon, sotsiaalkomisjon ja haridus- ja sotsiaaltöökomisjon.

Toila Vallavalitsus kui valitsemise organ on 5-liikmeline. Vallavalitsuses (ametiasutuses) on tööl 21 inimest.

Toila vald on ainuomanik AS Vekanoor`is, kes tegeleb vallas kütte, vee- ja kanalisatsiooniteenuse pakkumisega. 2023. aastal soetas vald enamusosaluse (52%) Voka Vara OÜ-s, osaledes seeläbi Kredex`i üürimajade rajamise toetusmeetmes ning kus täna 2024. aastal on Voka alevikku toetusvahendite kaasamise ja erasektori partnerluse toel kerkimas 38 korteriga üürielamu. Lisaks on vald Leader tegevusgrupi MTÜ Kirderanniku Koostöökogu ja Euroopa Kalandusfondi rakendamiseks ellukutsutud

MTÜ Virumaa Rannakalurite Ühing liige. Täiendavalt liige koos Jõhvi ja Kohtla-Järve linnaga asutatud sihtasutuses Jõhvi Lennuväli. Vald osaleb Ida-Viru Ettevõtluskeskuse poolt koordineeritavas Viru Filmifondis, Ida-Viru Turismiklastris.

Valdkonna arengueeldused

- Turvalise elukeskkonna loomine;
- Elanikkonna kaitseks hädaolukorra plaani väljatöötamine;
- Asumiseltside aktiivsem kaasamine valla juhtimisse ning kohalike küsimuste lahendamisse.
- Info laialdasem levitamine tegevustest, mis puudutavad konkreetseid kogukondi või valla elanikke tervikuna;
- Noortevolikogu tegevuse soodustamine ja kaasamine;
- Elanikkonna igapäevaelu puudutavate küsimuste parem kommunikeerimine, nt teetöödest tingitud piirangutest laialdasem teavitamine;
- Läbi kaasava eelarve rakendamise parandada kogukondade arusaama vallaeelarvest ja selle kujunemisest, parandada kogukondavahelist koostööd, et viia ellu mõni uus idee või leida lahendus mõnele olulisele kitsaskohale vallas. Kaasava eelarve menetlusega antakse kohaliku kogukonna liikmetele võimalus vallaeelarve koostamisel teatud summa osas kaasa rääkda, teha ettepanekuid valla elu edendamiseks ja osaleda hääletamisel parimate ettepanekute väljaselgitamisel;
- Personali hoidmine ja väärtustamine, sh:
 - vallavalitsuse ühiste väärtuste väljatöötamine ning nende rakendamine;
 - valla töötajate enesearengu järjepidev toetamine;
 - dünaamilise palgakorralduse ja motiveeriva töökeskkonna arendamine, pidades silmas piirkondlikust ning valdkondlikku konkurentsivõimet.

2. Strateegia

Valla strateegia aluseks on pikaajaline visioon, mille täitmiseks on püstitatud viis strateegilist eesmärki. Iga eesmärgi poole liikumiseks rakendatakse ühte tegevusprogrammi, mis koosneb 2-3 meetmest. Valla investeringute- ja tegevuste kava on koostatud meetmete lõikes.

2.1 Visioon aastaks 2030

Toila vald asub suuremate Ida-Virumaa linnade (Jõhvi, Kohtla-Järve, Sillamäe) läheduses, vallal eripäraks on ligi 30 km pikkune merepiir, mitmed turismimajanduses tegutsevad mõisad ja spaad. Tulenevalt valla geograafilisest asukohast ning arengueeldustest on seega eelkõige oluline panustada hea elukeskkonna loomisesse ning turismisektori arengusse. Kuna haldusreformijärgne Toila vald on moodustunud kolme erineva valla ühinemisel, mis ei moodusta geograafiliselt ühtset piirkonda, on eraldi oluline panustada vallasisesse koostöö ja sidususe arendamisse. Kõiki valdkondi läbivaks eesmärgiks on pikaajalise vaatega ,avatud ja kaasava juhtimise arendamine.

Toila valla visioon aastaks 2030

Toila on parima elukeskkonnaga vald Virumaal. Kõik peamised avalikud teenused on vallas inimesele lähedal, uuenduslikud ning heal tasemel. Vald on tuntud kui rahvusvaheline turismisihtkoht ja kuurort. Vald on ühtse ning aktiivse kogukonnaga ja koostööle avatud.

Toila vald on aasta läbi avatud!

2.2 Strateegilised eesmärgid, programmid ja meetmed

SE1. Toila on parima elukeskkonnaga vald Virumaal

Eesmärgi saavutamiseks rakendatakse elukeskkonna arendamise programmi (P1), mis lähtub Elukeskkonna (p 1.5.1) arengueeldustest ning koosneb kahest meetmest:

M1.1. Taristu ja kommunaalmajanduse arendamine

M1.2. Avaliku ruumi, miljööväärtuse ja keskkonnakaitse arendamine ja keskkonnateadlikkuse suurendamine

SE2. Toila vallas on peamised avalikud teenused inimesele lähedal, uuenduslikud ning heal tasemel

Eesmärgi saavutamiseks rakendatakse teenuste arendamise programmi (P2), mis lähtub haridus- (p 1.2), sotsiaal- (1.4), kultuuri- ja spordivaldkonna (1.3) arengueeldustest ning koosneb kolmest meetmest:

M2.1. Hariduse ja noorsootöö arendamine

M2.2. Sotsiaalhoolekande ja tervishoiu arendamine

M2.3. Kultuuri, spordi ja vaba aja võimaluste arendamine

SE3. Toila on rahvusvaheline turismisihtkoht ja kuurort

Eesmärgi saavutamiseks rakendatakse turismiprogrammi (P3), mis lähtub ettevõtlus- ja turismivaldkonna arengueeldustest (1.5.2) ning koosneb kahest meetmest:

M3.1. Turismisektori arendamine

M3.2. Mainekujunduse ja turunduse arendamine

SE4. Toila on ühtse ja aktiivse kogukonnaga ja koostööle avatud vald

Eesmärgi saavutamiseks kogukonna ja koostöö programmi (P4), lähtub vaba aja valdkonna (1.3.4) arengueeldustest ning koosneb kahest meetmest:

M4.1. Vallasisese koostöö ja sidususe arendamine

M4.2. Koostöö arendamine väliste partneritega

SE5. Toila vallas on strateegiline, avatud ning kaasav juhtimine

Eesmärk on valdkondi läbiv, nii elukeskkonna, teenuste kui ka turismi osas on oluline erinevate huvigruppide kaasamine ning järjepidev ning tuleviku vaatav juhtimine. Lähtub eri valdkondade arengueeldustest.

Toila valla strateegia on kokkuvõtvalt kajastatud järgneval strateegiakaardil.

VISION 2030	<p>Toila on parima elukeskkonna vald Virumaal. Kõik peamised avalikud teenused on vallas inimesele lähedal, uuenduslikud ning heal tasemel. Vald on tuntud kui rahvusvaheline turismisihtkoht ja kuurort. Vald on ühtse ning aktiivse kogukonnaga ja koostööle avatud.</p> <p><i>Toila vald on aasta läbi avatud!</i></p>			
STRATEEGILISED EESMÄRGID (E)	E1: Toila on parima elukeskkonnaga vald Virumaal	E2: Toila vallas on peamised avalikud teenused inimesele lähedal, uuenduslikud ning heal tasemel	E3: Toila on rahvusvaheline turismisihtkoht ja kuurort	E4: Toila on ühtse ja aktiivse kogukonnaga ja koostööle avatud vald
PROGRAMMID (P)	P1: ELUKESKKONNA PROGRAMM	P2: TEENUSTE PROGRAMM	P3: TURISMI-PROGRAMM	P4: KOGUKONNA JA KOOSTÖÖ PROGRAMM
MEETMED (M)	M1.1. Taristu ja kommunaalmajanduse arendamine M1.2. Avaliku ruumi, miljöövärtuslik, keskkonnakaitse ja -teadlikkuse arendamine	M2.1. Hariduse ja noorsootöö arendamine M2.2. Sotsiaalhoolekande ja tervishoiu arendamine M2.3. Kultuuri, spordi ja vaba aja võimaluste arendamine	M3.1. Turismisektori arendamine M3.2. Mainekujunduse ja turunduse arendamine	M4.1. Vallasisese koostöö ja sidususe arendamine M4.2. Koostöö arendamine väliste partneritega
JUHTIMINE	E5: Toila vallas on strateegiline, avatud ning kaasav juhtimine			

3. Arengukava rakendamine

3.1 Valla finantsvõimekus

Toila valla 2023 tegevusaasta eelarve täitmise põhitegevuse tulud on 9,23 miljonit eurot ja põhitegevuse kulud u 9,41 miljonit eurot. Ehk eelarve põhitegevuse tuleml on u -184 tuhat eurot.

Maksutulud moodustavad üle poole (u 61%) valla eelarve tuludest ja toetused ligikaudu 30%. Kuludest 9,5% moodustavad üldised valitsussektori teenused (ca 899 tuh), majanduskulud moodustavad ca 11%, vabaaeg ja kultuur-sport ca 9,3%, haridus ca 62% ja sotsiaalne kaitse ca 8%.

Tulenevalt tööealise elanikkonna kahanemisest ja väljarändest on tulumaksu laekumise kasv viimastel aastatel jäänud madalamaks kui Eesti keskmine palgakasv. Väliskeskonnast tuleneb jätkuv surve valla kulude kasvuks palgakasvu ja hindade kallinemise näol. Olemasolevate laenude tagasimaksmise ja investeringuvõimekuse saavutamiseks on järgnevatel aastatel vajalik keskenduda põhitegevuse kulude ülevaatamisele ning varade, kohustuste ja tegevuste optimeerimisele.

Arvestades vajadusi viia ellu investeringuid oluliselt suuremas summas kui finantsvõimekus võimaldab, on vajalik ühinemise järgne seniste poliitikate rahastamise ülevaatamine kasvatamiseks investeringuvõimet omatulude arvelt. Maksimaalselt tuleb ära kasutada Euroopa Liidu ja siseriiklike investeringutoetusi ning võimalusel kaasata infrastruktuuri rajamiseks erainvesteringuid.

Valla täpsem investeerimise strateegia ja võimekus kaalutakse läbi Toila valla eelarvestrateegia koostamisel.

3.2 Arengukava seire

Toila valla arengukava rakendamine toimub p 2.2 määratletud meetmete ja tegevuste ning arengukava lisas 2 kajastatud investeringute alusel. Konkreetsete investeringute kavandamisel lähtutakse eelarvestrateegiast ja iga-aastaselt vallaeelarves toodust.

Toila valla arengukava täitmise eest vastutab vallavalitsus. Igal aastal koostab valitsus aruande arengukava täitmise kohta eelmisel kalendriaastal ning esitab selle majandusaasta aruande koosseisus hiljemalt juunikuuks volikogule. Aruandes antakse hinnang arengukavas püstitatud eesmärkide täitmisele, analüüsitakse eesmärkide saavutamise tõhusust ja selleks kasutatud abinõude otstarbekohasust.

Arengukava seiret tehakse kolmel tasandil:

- 1) Elanike rahulolu/ tagasiside küsitlus – kord aastas (hiljemalt septembris) toimub tagasiside ja ettepanekute kogumine vallaelanikelt. Selleks koostatakse elektrooniline ankeet, mille abil luuakse võimalus esitada ettepanekuid arengukava täiendamiseks.

Ettepanekutest lähtuvalt otsustab vallavolikogu hiljemalt oktoobris, milliseid täiendusi viiakse arengukavasse sisse. Lisaks ettepanekutele uuritakse küsitluse raames ka vallaelanike arvamust valla strateegia täitmise osas.

- 2) Makromajanduslike näitajate hindamine ja võrdlemine valla strateegiliste eesmärkide poole liikumise hindamiseks. Näitajaid võrreldakse eelmiste aastatega ning ka naaberomavalitsuste ning teiste sarnaste omavalitsustega.

Võimalikud makromajanduslikud näitajad, mida võrreldakse:

- elanike arvu muutus (absoluutnumber, osakaal) - aastane võrdlus (koondhinnang SE1, SE2 ja SE3 kohta);
- maksumaksjate arvu muutus (absoluutnumber, osakaal) - aastane võrdlus (koondhinnang SE1, SE2 ja SE3 kohta);
- keskmine brutosissetulek elaniku kohta/maksumaksja kohta – aastane võrdlus (koondhinnang SE1, SE2 ja SE3 kohta);
- kvalitatiivne hinnang valla turismisektori arengute kohta – nt, palju on lisandunud ettevõtteid (majutuskohti, toitlustuskohti, teenusepakkujaid), palju on külastajaid suurüritustel jne;
- valla põhitegevuse tulemi osakaal põhitegevuse tuludest – aastane võrdlus.

- 3) Investeeringute ja tegevuste täitmise hindamine – iga-aastaselt koostatakse ülevaade investeeringute seisust ehk valla arengukava lisa 2 täitmisest ning nn pehmete tegevuste elluviimisest (arengukava p 2.2).

Investeeringute ja tegevuste täitmist mõõdetakse nn valgusfoori meetodil:

- PUNANE – tegevust pole alustatud. Tegevuse suhtes pole midagi toimunud, puuduvad konkreetsed vastutajad, tähtajad ja ressursid.
- KOLLANE – tegevus on täitmisel (eraldi hinnang, kas plaanipäraselt või esineb kõrvalekaldeid).
- ROHELINE – tegevus on teostatud.

Hindamise järgselt võetakse vajadusel ette korrigeerivaid tegevusi tegevuskava tulemuslikuks täitmiseks.