

## Seletuskiri

### Õiguslik alus

Vastavalt Eesti territooriumi haldusjaotuse seaduse § 91 lõike 2 punktile 1 lisatakse ühinemislepingule seletuskiri, milles peab olema märgitud haldusterritoriaalse korralduse muutmise vajaduse põhjendus, territooriumi suurus (pindala) ja alaliste elanike arv.

#### 1. Haldusterritoriaalse korralduse muutmise vajadus

Jõhvi ja Toila valla ühinemise üldine eesmärk on kogukondade jätkusuutliku arengu ja strateegilise juhtimisvõimekuse suurendamine. Sellega ühendatakse lepinguosaliste arengupotentsiaal ja tugevused, et anda oluline tõuge piirkondade tasakaalustatud arengusse. Ühinemine võimaldab parandada omavalitsuse poolt pakutavate avalike teenuste kvaliteeti, arendada igapäevaelu ja infrastruktuuri.

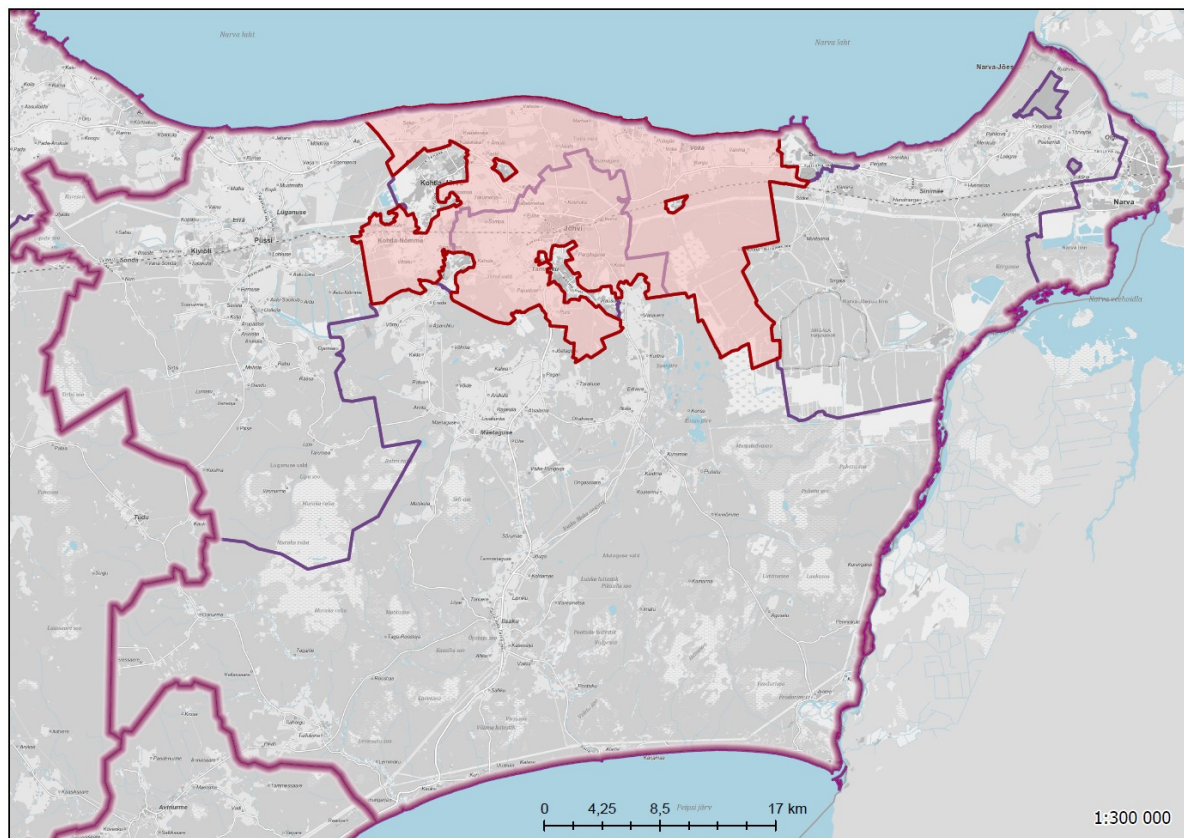
Eraldi on seatud eesmärkideks:

- tagada elanikele hea ja turvalise elu jätkusuutlikkus omavalitsuses;
- muuta omavalitsuse osutatavad teenused mitmekesisemaks, kvaliteetsemaks ja suurendada nende kättesaadavust;
- võimaldada jätkuvalt juurdepääs avalikele teenustele, mis nõuavad ametnike suurt professionaalsust;
- suurendada elanike võimekust oma probleeme iseseisvalt lahendada;
- kaasata elanikud ja kodanikuühendused oma elukeskkonna korraldamisse;
- aidata kaasa ühistranspordisüsteemi toimimisele selliselt, et see vastab inimeste liikumis- ja tööhõive vajadustele, on toimiv ja tõhus ning integreerib erinevad transpordiliigid. Ühistransport ühendab lepinguosaliste piirkonnad Jõhvi linna kui omavalitsuse keskusega ja vajadusel omavahel;
- omavalitsuses on ametnikkond, kes on spetsialiseeritud, asjatundlik ja motiveeritud;
- omavalitsus on võimekas ja usaldusväärne koostööpartner nii siseriiklikult kui rahvusvahelisel tasandil;
- omavalitsuse püüdlused ettevõtluskeskkonna atraktiivsemaks muutmisel on soodustanud nii kodulähedaste töökohtade teket kui parandanud elukeskkonda;
- omavalitsus toetab hajaasustuspiirkondade ja külaliikumise jätkusuutlikku arendamist;
- Kahaneva rahvastiku ja ressursside tingimustes on tagatud väljakujunenud teenustasemetega hoidmine ja jätkjärguline arendamine.

#### 2. Territooriumi suurus

Jõhvi valla territooriumi suuruseks on 124 km<sup>2</sup> ja Toila vallal 266 km<sup>2</sup>, ühinemise teel moodustuva Jõhvi valla territooriumi suuruseks kujuneb 390 km<sup>2</sup>.

Jõhvi vald jaguneb asumisteks, milleks on vallasisene Jõhvi linn, Tammiku alevik ja külad: Pargitaguse, Pauliku, Edise, Kahula, Kotinuka, Kose, Puru, Pajualuse, Sompa, Linna ja Jõhvi küla. Toila vald jaguneb asumiteks, milleks on Kohtla-Nõmme alev, Toila alevik ja Voka alevik ning külad: Altküla, Amula, Järve, Kaasikaia, Kaasikvälja, Kabelimetsa, Kohtla, Kohtla-Uueküla, Konju, Kukruse, Martsa, Metsamägara, Mõisamaa, Ontika, Paate, Peeri, Päite, Pühajõe, Roodu, Saka, Servaääre, Täkumetsa, Uikala, Vaivina, Valaste, Vitsiku ja Voka küla. Toila valla territooriumi sisse jäävad kaks lahusosa - Kohtla-Järve linnale kuuluvad haldusüksused Kukruse ja Oru linnaosa.



### 3. Elanike arv

Rahvastikuregistri andmetel elas 01.01.2024 aasta seisuga Jõhvi vallas 11 538 inimest ning Toila vallas 4 513 inimest. Moodustava omavalitsuse rahvaarv saab 01.01.2024 seisuga olema 16 051 inimest, mis moodustab Ida-Viru maakonna elanike arvust (130 362) 12,3%, jäädes Narva ja Kohtla-Järve linna järel maakonnas elanike arvu suuruselt kolmandaks omavalitsuseks.