

TOILA, KOHTLA JA KOHTLA-NÕMME VALLA ÜHINEMISLEPINGU SELETUSKIRI

Ühinemislepingu õiguslik alus

Vastavalt Eesti territooriumi haldusjaotuse seaduse § 9¹ lõike 2 punktile 1 lisatakse ühinemislepingule seletuskiri, milles peab olema märgitud haldusterritoriaalse korralduse muutmise vajaduse põhjendus, territooriumi suurus (pindala) ja alaliste elanike arv.

1. Haldusterritoriaalse korralduse muutmise vajaduse põhjendus

Toila, Kohtla ja Kohtla-Nõmme valla ühinemise üldine eesmärk on kogukondade jätkusuutliku arengu ja strateegilise juhtimisvõimekuse suurendamine. Sellega ühendatakse ühinevate omavalitsuste arengupotentsiaal ja tugevused, et anda oluline tõuge piirkondade tasakaalustatud arengule. Ühinemine võimaldab parandada Omavalitsuse poolt pakutavate teenuste kvaliteeti, arendada igapäevaelu ja infrastruktuuri.

Eraldi on seatud eesmärkideks:

- tagada elanike hea ja turvaline elu jätkusuutlikus Omavalitsuses;
- muuta Omavalitsuse osutatavad teenused mitmekesisemaks, kvaliteetsemaks ja suurendada nende kättesaadavust;
- võimaldada juurdepääs avalikele teenustele, mis nõuavad ametnike suurt professionaalsust;
- suurendada elanike võimekust oma probleeme iseseisvalt lahendada;
- kaasata valitsemisel elanikud ja kodanikuühendused oma elukeskkonna korraldamisse;
- aidata kaasa ühistranspordisüsteemi toimimisele selliselt, et see vastab inimeste liikumis- ja tööhõive vajadustele, on toimiv ja tõhus ning integreerib erinevad transpordiliigid;
- kujundada uut tüüpi Omavalitsuse juhtimiskorraldus, kus valla kesktasand tegeleb eelkõige strateegiliste küsimustega ja teenuste arendamisega ning osutab tsentraliseeritud ja kõrget spetsialiseerumist nõudvaid teenuseid. Kodanikulähedaste igapäevaste avalike teenuste osutamist teostavad teenuskeskused;
- Omavalitsuses on ametnikkond, mis on spetsialiseeritud, asjatundlik ja motiveeritud;
- Omavalitsus on võimekas ja usaldusväärne koostööpartner nii siseriiklikul kui rahvusvahelisel tasandil;
- Omavalitsuse püüdlused ettevõtluskeskkonna atraktiivsemaks muutmisel on soodustanud nii kodulähedaste töökohtade teket kui parandanud elukeskkonda;
- Omavalitsus toetab hajaasustuspriirkondade ja külaliikumise jätkusuutlikku arendamist;
- Omavalitsus seab eesmärgiks olla riigile strateegiline partner Virumaal.

2. Ühinemisläbirääkimiste korraldus

Ühinemisläbirääkimisi toetas Rahandusministeerium, võimaldades kaasata OÜ Cumulus Consulting konsultandi Mihkel Laan abi.

Toila vallavolikogu tegi 27. jaanuaril 2016 volikogu otsusega nr 67 Kohtla Vallavolikogule ja Kohtla-Nõmme vallavolikogule ettepaneku algatada haldusterritoriaalse korralduse muutmise

ja ühinemisläbirääkimised eesmärgiga moodustada ühinemise kaudu uus kohaliku omavalitsuse üksus. Kohtla vallavolikogu otsustas 04. veebruaril 2016 (otsus nr 79) ja Kohtla-Nõmme vallavolikogu 25. veebruaril 2016 (otsus nr 1) ühinemisläbirääkimistega nõustuda. Läbirääkimiste protsessi oli esialgselt kaasatud ka Jõhvi vald, kes 20. oktoobril 2016 (otsus nr 220) otsustas lõpetada ühinemisläbirääkimised Kohtla ja Kohtla-Nõmme vallaga, jäädes seetõttu ühinemisläbirääkimistest välja.

Ühinemisläbirääkimiste tegevusi koordineeris juhtgrupp, kuhu kuulusid KOVide poolt määratud esindajad – vallavolikogude esimehed, vallavanemad, vallasekretärid ja ühinemiskoordinaator. Valdkondlike eesmärkide seadmiseks moodustati valdkondlikud töögrupid, kuhu KOVid said vastavalt vajadusele kaasata spetsialiste ning täiendavaid liikmeid.

Valdkondlikke töögrupe oli 6:

- Finantsvaldkonna töögrupp
- Kultuurivaldkonna töögrupp
- Spordivaldkonna töögrupp
- Sotsiaalvaldkonna töögrupp
- Haridusvaldkonna töögrupp
- Majandusvaldkonna töögrupp

Ühinemislepinguga seotud küsimusi arutati juhtgrupis, kes muu hulgas kinnitas ka töögruppides tehtud töö tulemused ning sõnastas lõplikud valdkonnapõhised eesmärgid. Samuti arutati juhtgrupi tasandil teenuste edaspidist korraldust ja ühinemistoetusest teostatavaid investeeringuid.

Ühinemisläbirääkimiste koosolekuid peeti läbirääkimistel osalenud kohalikes omavalitsustes, koosolekuid aitas ette valmistada ja läbi viia ühinemiskoordinaator, kaasates vajadusel konsultandi (OÜ Cumulus Consulting, Mihkel Laan) abi. Koosolekute võõrustajad tagasid ruumide ja tehnika ning muu vajaliku olemasolu. Koosolekuid protokollis ühinemiskoordinaator (Mehis Luus). Valdkondlikud töögrupid kogunesid ühel korral ühinemisfoorumil, mis toimus 27. mail 2016 Jõhvi Vallavalitsuses. Ühinemisläbirääkimiste juhtgrupp koosolekud toimusid 24.03.2016 Toilas, 07.04.2016 Jõhvis, 20.04.2016 Kohtlas, 09.06.2016 Jõhvis, 20.06.2016 Jõhvis, 24.08.2016 Jõhvis, 06.09.2016 Jõhvis, 27.09.2016 Jõhvis, 21.10.2016 Toilas, 25.10.2016 ja 22.11.2016 Jõhvis (IVOL-is).

Ühinemislepingu esimene täisversioon valmis 24. oktoobriks 2016, misjärel suunas ühinemisläbirääkimiste juhtgrupp lepingu perioodil 25.10 – 15.11.2016 avalikule väljapanekule (otsus nr 5 / 25.10.2016). Ettepanekuid ja vastuväiteid ühinemislepingu projektile sai esitada kirjalikult hiljemalt 15. novembriks 2016 Toila Vallavolikogule aadressil Pikk 13a, 41702 Toila või e-posti aadressil toilavv@toila.ee, Kohtla Vallavolikogule aadressil Järve küla 2-10, 30331 Kohtla vald või e-posti aadressil kohtlavv@kohtlavv.ee ning Kohtla-Nõmme Vallavolikogule aadressil Kooli 6, 30503 Kohtla-Nõmme või e-posti aadressil vald@kohtlanomme.ee. Ühinemislepingu projekti avalik väljapanek toimus kõikides läbirääkimistel osalenud omavalitsustes eraldi (paber kandjal) ja veebilehel <http://uusjohvi.weebly.com>. Etteantud tähtjaks ühtegi ettepanekut ei laekunud.

Veebilehelt <http://uusjohvi.weebly.com> leidsid asjast huvitatud infot läbirääkimiste üldise korralduse kohta (sh lingid haldusreformi kodulehele), läbirääkimiste teemad, juht- ja

valdkondlike töögruppide koosolekute protokollid, ühinemislepingu tööversioonid ja kontaktinfo.

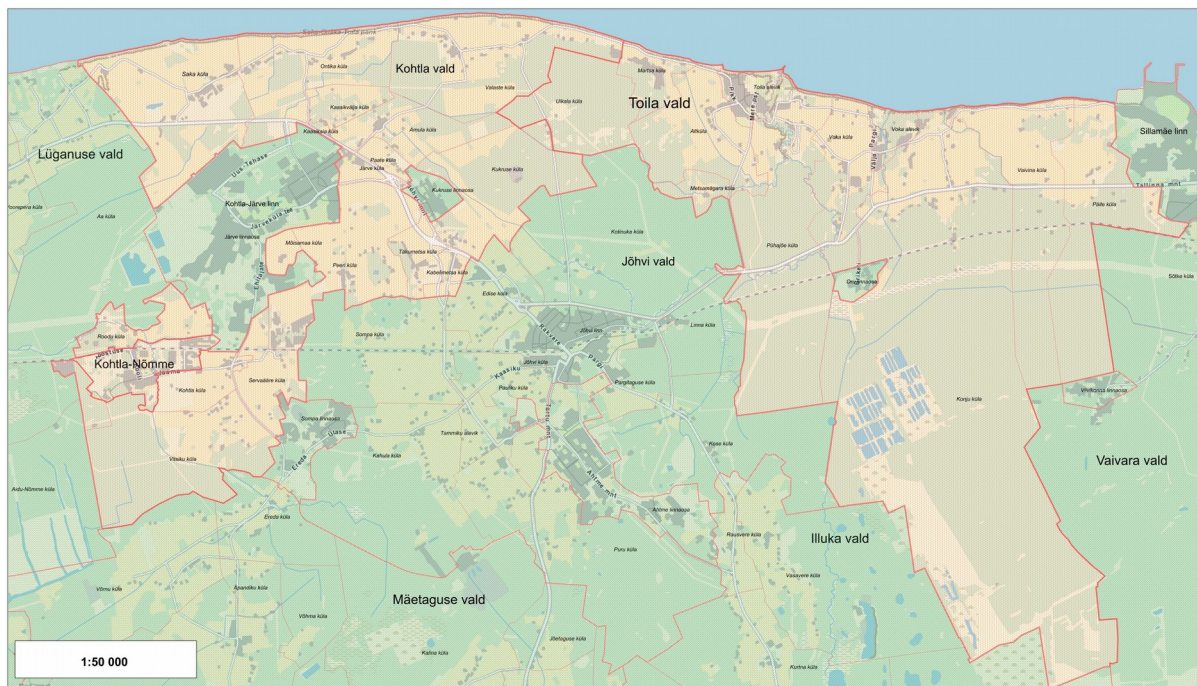
Tegevusi kajastati kogu ühinemisläbirääkimiste perioodi vältel ka vallalehtedes.

Ühinemisläbirääkimisi selgitavad rahvakoosolekud toimusid:

- 17.10.2016 Toila Seltsimajas,
- 18.10.2016 Voka Rahvamajas,
- 27.10.2016 Kohtla-Nõmme Rahvamajas
- 29.10.2016 Järve küla Noortekeskuses.

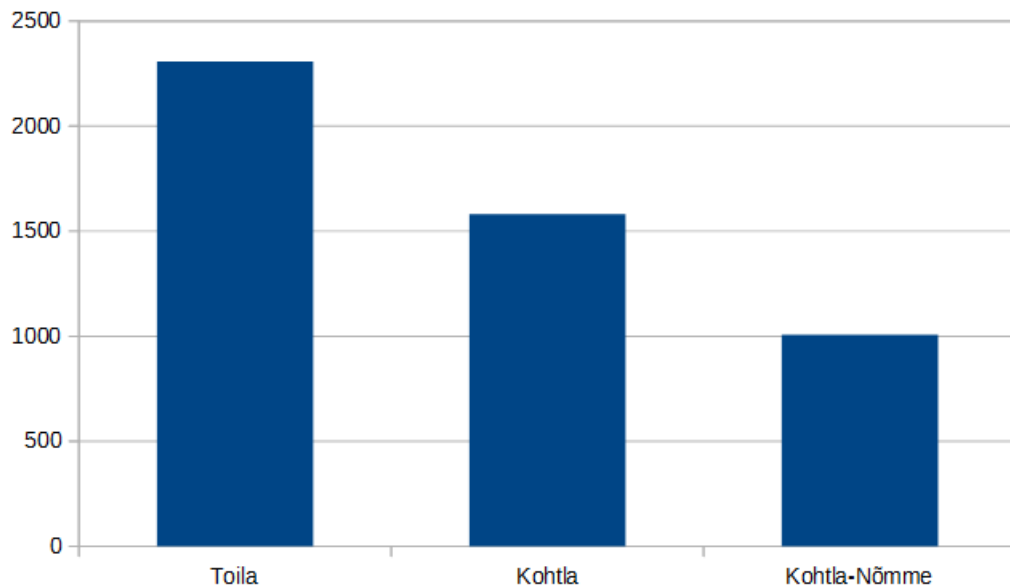
3. Omavalitsuse territooriumi suurus

Ühinemisläbirääkimistel osalevatest omavalitsustest on territooriumilt suurim Toila vald (164 km²), järgnevad Kohtla vald (101 km²) ja Kohtla-Nõmme vald (4,65 km²). Ühinemise tulemusena moodustuva Põhjaranniku valla suuruseks kujuneb 269,65 km² (vt ühendomavalitsuse suurus ja piirid ühinemislepingu lisa 3 “Valla kaart mõõtkavas 1 : 50 000”).



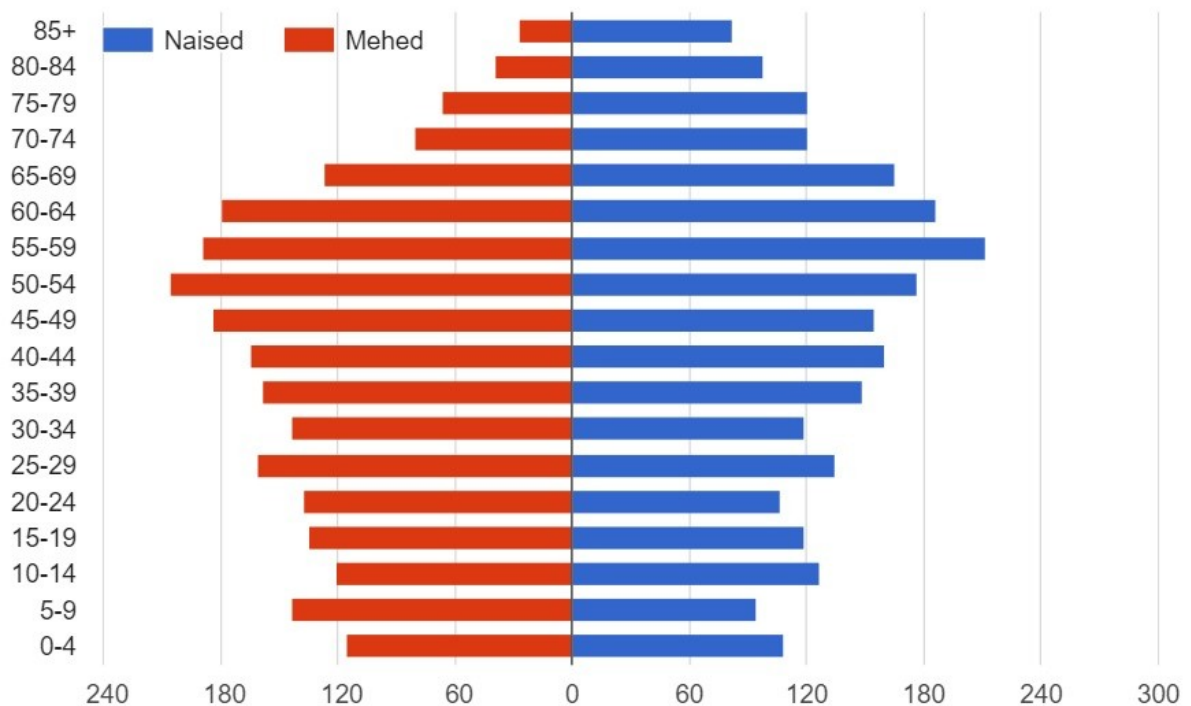
4. Elanike arv

Rahvastikuregistri andmetel elas 01.01.2016 aasta seisuga Toila vallas 2 308 inimest, Kohtla vallas 1 581 inimest ja Kohtla-Nõmme vallas 1 006 inimest. Moodustuva omavalitsuse rahvaarv (võttes aluseks Rahvastikuregistri andmed seisuga 01.01.2016) saab olema 4 895.



Joonis 1. Ühinevate omavalitsuste rahvaarv (Allikas: Rahvastikuregister, 2016)

Rahvastikupüramiid on toodud joonisel 2, mis näitab ühineva omavalitsuse (tuginedes Statistikaameti andmetele seisuga 01.01.2016) soolist ja vanuselist jaotust. Ülekaalus on keskealised ning vanuse kasvades (65+) tõuseb naiste osakaal.



Joonis 2. Ühendamavalitsuse elanike vanuseline ja sooline jaotus 01.01.2016 (Allikas: Statistikaamet, 2016)

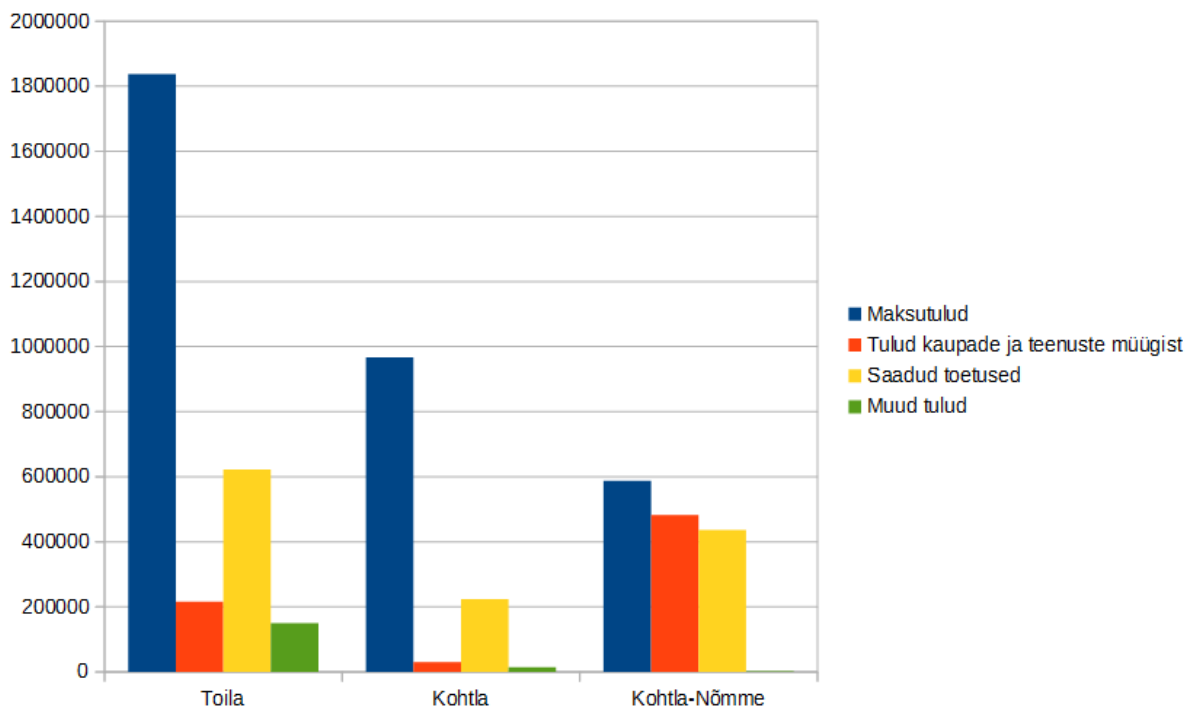
5. Asustustihedus

Asustustihedus on suurim Kohtla-Nõmme vallas (216.34 in/km²), järgneb Kohtla vald (15.65 in/km²), väikseim asustustihedus on Toila vallas (14.07 in/km²). Ühendomavalitsuse asustustihedus on 18.15 in/km² kohta.

KOV	Rahvaarv (Rahvastikuregister, 01.01.16 seisuga)	Pindala (km ²)	Asustustihedus (in/km ²)
Toila vald	2 308	164.00	14.07
Kohtla vald	1 581	101.00	15.65
Kohtla-Nõmme vald	1 006	4.65	216.34
KOKKU	4 895	269.65	18.15

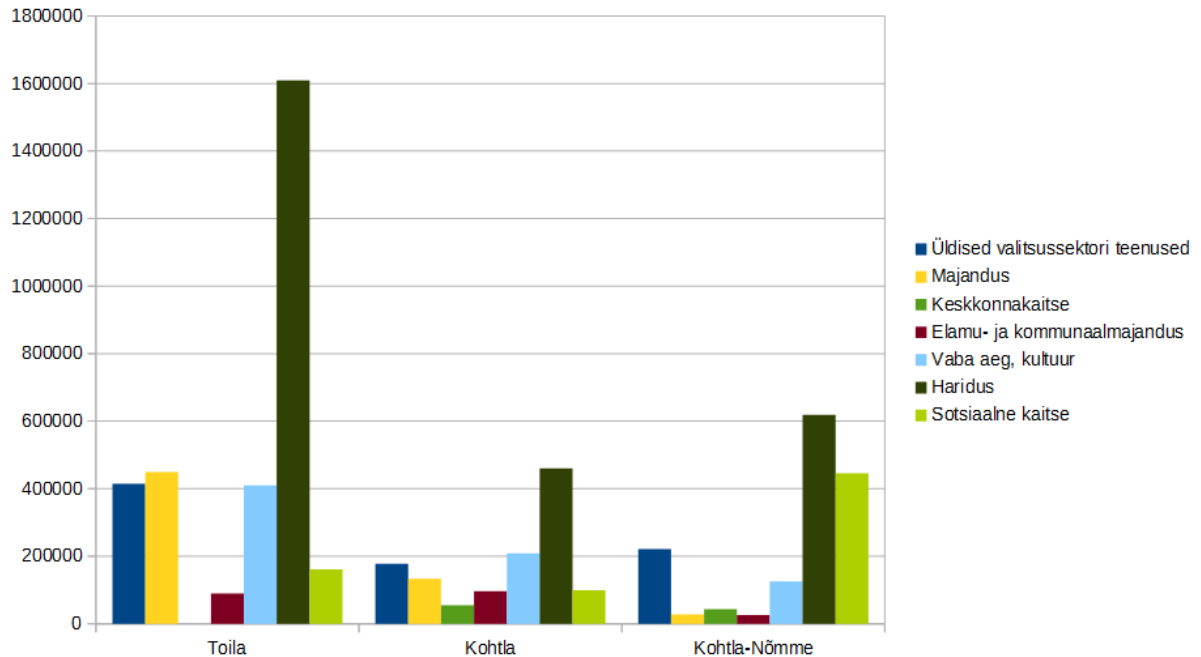
5. Eelarve

Suurima eelarvega on Toila vald, mille põhitegevuse tulud 2016. aastal olid kokku 2,82 miljonit eurot, järgnevad Kohtla-Nõmme vald 1,51 miljoni euro ja Kohtla vald 1,23 miljoni euroga. Moodustuva omavalitsuse põhitegevuse tulud saavad olema kokku suurusjärgus 5,58 miljonit eurot. Põhitegevuse tulude jaotus 2016. aastal on toodud joonisel 3.



Joonis 3. Omavalitsuste 2016. aasta eelarve tulude jaotus (Allikas: KOVide veebilehed)

Omavalitsuste põhitegevuse kulud 2016. aastal kokku olid Toila vallas 2,92 miljonit eurot, Kohtla vallas 1,23 miljonit eurot ja Kohtla-Nõmme vallas 1,51 miljonit eurot. Põhitegevuse kulude jaotus on toodud joonisel 4.



Joonis 4. Omavalitsuste 2016. aasta eelarve kulude jaotus (Allikas: KOVide veebilehed)

jana

6. Elanike arvamuse väljaselgitamise tulemused

Ajavahemikul 07.11 – 13.11.2016 toimus vastavalt ettenähtud korrale elanike arvamuse väljaselgitamine. Rahvaküsitluse käigus oli alates 16. eluaastastel Toila, Kohtla ja Kohtla-Nõmme valla elanikel võimalik väljendada arvamust, kas toetatakse ühinemist või mitte.

Kokku käis küsitluspunktides hääletamas 251 inimest, keskmiseks osalusprotsendiks kujunes 6.97%.

Küsitlustulemused omavalitsuste kaupa:

- **Toila vald** – kokku osales küsitluses 30 inimest, st 1,5% kõigist hääleõiguslikest. Ühinemist toetas küsitluses osavõtnutest 20 inimest (66,7%), vastu oli 10 inimest (33,3%). Rahvaküsitlus viidi läbi 09.11.2016 Voka Raamatukogus ja 13.11.2016 Toila Vallavalitsuses, küsitluspunktid olid avatud kell 10:00 – 18:00.
- **Kohtla vald** – kokku osales küsitluses 164 inimest, st 12,8% kõigist hääleõiguslikest. Ühinemist toetas küsitluses osavõtnutest 134 inimest (81,7%), vastu oli 30 inimest (18,3%). Rahvaküsitlus viidi läbi 11. ja 13.11.2016 Järve küla Noortekeskuses, küsitluspunktid olid avatud 10:00 – 18:00.
- **Kohtla-Nõmme vald** – kokku osales küsitluses 57 inimest, st 6,6% kõigist hääleõiguslikest. Ühinemist toetas küsitluses osavõtnutest 51 inimest (89,5%), vastu oli 6 inimest (10,5%). Rahvaküsitlus viidi läbi 10. ja 13.11.2016 Kohtla-Nõmme Vallavalitsuses, küsitluspunktid olid avatud 10:00 – 18:00.